



ALLERØD KOMMUNE

Kultur- og Idrætsudvalget 2014-2017

Møde nr. 6

Mødet blev holdt mandag den 02. juni 2014 på Rådhuset i Mødelokale C.
Mødet begyndte kl. 16:00 og sluttede kl. 18:05.

Medlemmer: Formand - John Jensen (D), Thomas Kirkegaard (C), Agnete Fog (B), Theodore Gbouable (A), Lea Herdal (UP)

1. Bemærkninger til dagsordenen	1
2. Meddelelser	2
3. Orientering om lokaletilskud	3
4. Ansøgning om driftstilskud - Allerød Orienteringsklub	5
5. Ydelseskatalog/serviceniveau Allerød Service	6
6. Revision af Fritidspolitikken.....	9
7. Opgradering af ventilationsanlæg ved skydebane på Blovstrød Skole.....	11
8. Mungo Park Teater - budget 2014/2015	13
9. Effektiviseringskatalog	15
10. Tilbygning/ udvidelse af Allerød Bio	17
11. Herman Stilling fliser.....	18
12. Orientering om årsberetning - Allerød Bibliotek	21
13. Dialog med Allerød Bibliotek.....	22

KULTUR- OG IDRÆTSUDVALGET 2014-2017

1. Bemærkninger til dagsordenen

Sagsnr.: 13/18847

Punkttype -

Sagsbeskrivelse -

Dialog/høring -

Bilag Nej

Beslutning Kultur- og Idrætsudvalget 2014-2017 den 02-06-2014 Ingen bemærkninger.

Fraværende Ingen

KULTUR- OG IDRÆTSUDVALGET 2014-2017**2. Meddelelser**

Sagsnr.: 13/18847

Punkttype Orientering.

Tema

- Anlægsprojekter på udvalgets område
- Status på drift af klubhuset, Allerød Idrætspark
- Dialog med relevante kommuner om egnsteateraftale med Mungo Park

Administrationens forslag Forvaltningen foreslår, at orienteringen tages til efterretning.

Bilag Nej

Beslutning Kultur- og Idrætsudvalget 2014-2017 den 02-06-2014 Taget til efterretning.

Fraværende Ingen

KULTUR- OG IDRÆTSUDVALGET 2014-2017**3. Orientering om lokaletilskud**

Sagsnr.: 14/8173

Punkttype Orientering.

Tema Kultur- og Idrætsudvalget fik den 5. maj 2014 forelagt brev fra Danmarks Idræts Forbud (DIF) med anmodning om at genoverveje tilskudsprocenten vedrørende lokaletilskud. Udvalget besluttede, at der på næste møde skulle gives en status på lokaletilskuddene, efter Lov om støtte til Folkeoplysning.

Sagsbeskrivelse Udvalget fik den 5. maj 2014 forelagt en henvendelse fra Danmarks Idræts Forbund (DIF), hvor forbundet bad Allerød Kommune om at genoverveje tilskudsprocenten til lokaletilskud. Endvidere anførte DIF, at kommunen foretager nedslag i tilskuddet på baggrund af foreningernes samlede medlemstal.

Det er korrekt, at Allerød Kommune yder et tilskud på 65 % af foreningernes driftsudgifter til egne og lejede lokaler, hvilket svarer til lovens minimumskrav til tilskud. Minimumskravet blev sænket fra 75 % i forbindelse med en lovrevision i 2011.

Det er ikke korrekt, at Allerød Kommune reducerer i tilskuddet i forhold til foreningernes samlede medlemsantal. Der foretages alene et fradrag i tilskuddet, såfremt antallet af **deltagere** over 25 år i aktiviteten udgør mere end 10 % af det samlede antal **deltagere**. Denne reduktion er der lovmæssig dækning for; det er dog ikke et krav, at reduktionen foretages.

Det skal bemærkes, at Allerød Kommune før 2011 ydede et tilskud på 90 – 100 % af udgifterne begrundet med, at de foreninger, som havde lejet lokaler, skulle sidestilles med de foreninger, som bruger kommunale lokaler. Sænkningen til 65 % skete i forbindelse med den store sparerunde ved budgetforhandlingerne for 2011.

Der henvises til vedlagt oversigt over lokaletilskuddene for 2014 og afregning for 2013.

**Administrationens
forslag**

Forvaltningen forslår, at orienteringen tages til efterretning.

**Økonomi og
finansiering**

Lokaletilskuddene finansieres af rammen til det folkeoplysende område. Fordelingen af rammen godkendes hvert år af Kultur- og Idrætsudvalget.

Bilag

Sender: KIU punkt lokaletilskud - KIU punkt lokaletilskud.pdf

**Beslutning Kultur-
og Idrætsudvalget
2014-2017 den 02-
06-2014**

Taget til efterretning.

Fraværende

Ingen

KULTUR- OG IDRÆTSUDVALGET 2014-2017**4. Ansøgning om driftstilskud - Allerød Orienteringsklub**

Sagsnr.: 14/8308

Punkttype	Beslutning
Tema	Allerød Orienteringsklub har henvendt sig med ansøgning om øget driftstilskud. Udvalget anmodes om at tage stilling til den videre proces.
Sagsbeskrivelse	Allerød Orienteringsklub ansøger om at tilskud til drift og vedligehold af klubhus og idrætsanlæg bliver bragt tilbage på tidligere niveau – 53.000 kr. pr år. I 2010 besluttede byrådet at reducere Allerød OK's driftstilskud til klubhus og idrætsanlæg fra 53.000 kr. pr år til 21.000 kr. pr år, jf. bilag med ansøgning mv.
Administrationens forslag	Forvaltningen foreslår, at udvalget tager stilling til henvendelsen.
Afledte konsekvenser	-
Økonomi og finansiering	-
Bilag	Ansøgning drift 2014 Årsberetning2013 Regnskab 2013 Budget 2014
Beslutning Kultur- og Idrætsudvalget 2014-2017 den 02-06-2014	Udvalget besluttede at fastholde nuværende tilskud og at Forvaltningen indleder dialog med klubben om fremtidige muligheder.
Fraværende	Ingen

KULTUR- OG IDRÆTSUDVALGET 2014-2017**5. Ydelseskatalog/serviceniveau Allerød Service**

Sagsnr.: 14/8020

Punkttype Beslutning

Tema Kultur- og Idrætsudvalget skal foretage indstilling til Økonomiudvalget vedrørende fastlæggelse af serviceniveau fra Allerød Service over for fritidsbrugerne på kommunens skoler, idrætsanlæg og andre bygninger.

Sagsbeskrivelse Ernst og Young har den 8. april 2014 forelagt en rapport for Økonomiudvalget, hvor der bl.a. peges på nødvendigheden af, at der findes et vedtaget ensartet serviceniveau, herunder synlighed i prioriteringen af opgaver ud fra definerede serviceniveauer

Vedlagte ydelseskatalog beskriver det nuværende serviceniveau.

Det nuværende serviceniveau er primært baseret på et oparbejdet niveau i gennem mange år og på baggrund af brugerønsker og traditioner. Der er ikke en helt ensartet opfattelse af serviceniveauet i dag.

Ydelseskataloget beskriver således et standardiseret serviceniveau inklusiv følgende ændringer, som er fortaget for nyligt:

- Der er ingen aftenvagter på kommunens skoler. Der elektroniske mulighed for åbning og lukning af skolerne, således at brugerne selv kan gå ud og ind. Skolerne serviceres alene i dagtimerne fra kl. 07.00 – 15.00.
- Den enkelte medarbejder passer flere idrætsanlæg. Der er skåret ned i bemanningen på hverdagsaftner samt lørdag og søndag. Endvidere har vagterne p.t. opgave med at lukke enkelte skoler.

Ændringerne betyder, at brugerne må vente længere på service, lige som brugerne i højere grad selv må løse opgaver som før blev løst af personalet.

Jf. Lov om støtte til Folkeoplysning skal kommunen stille lokalet til rådighed med lys, varme og fornødent udstyr - tolket således, at det udstyr der findes, skal stilles til rådighed.

Det foreslås, at ændre (og ensarte) serviceniveauet således:

Brugerne pålægges selv at opsætte og nedtage diverse idrætsudstyr, borde og stole En opgave der i dag de fleste steder løses af personalet i Allerød Service.

Det anbefales, at opsætning og nedtagning af banded bibeholdes, dog således at brugerne skal stille med hjælp. Dette foreslås af hensyn til sikkerheden, da bandede er meget tunge.

Den enkelte hal, lokale stilles til rådighed og udstyret stilles frem, eller det anvises hvor det kan findes, hvorefter brugerne selv sætter op og nedtager/placerer udstyret igen, hvor det blev taget.

Desuden foreslår forvaltningen, at det over for foreningerne præciseres, at det er foreningens opgave selv at booke enkelttider og bekræfte og at booke faste tider. Medarbejdere i Allerød Service skal alene godkende eller afvise tider.

Administrationens forslag

Forvaltningen anbefaler følgende

- at servicekataloget indstilles godkendt, herunder
- at foreninger selv skal opsætte og nedtage idrætsudstyr, borde og stole
- at foreningerne skal stille med hjælp til opsætning og nedtagning af banded

At foreningerne selv skal booke og afmelde ønskede såvel løse som de faste tider.

Afledte konsekvenser

-

Økonomi og finansiering

En fastlæggelse af serviceniveauet bidrager til en effektiviseringsgevinst for Allerød Service.

Dialog/høring

Brugerne har ikke været inddraget i forslaget til ændret service.

Skoleledelsen har været inddraget i processen med udarbejdelse af serviceniveauet på skolerne, lige som institutionerne har været involveret.

Bilag

Ydelseskatalog Allerød Service version UDKAST maj 2014.pdf

Beslutning Kultur- og Idrætsudvalget 2014-2017 den 02-06-2014

Punktet genoptages efter Økonomiudvalgets behandling af sagen.

Fraværende

Ingen

KULTUR- OG IDRÆTSUDVALGET 2014-2017**6. Revision af Fritidspolitikken**

Sagsnr.: 14/8057

Punkttype Beslutning**Tema** Kultur- og Idrætsudvalget skal godkende forslag til dagsorden for møde med Fritidsnævnet og efterfølgende møde med foreningerne.**Sagsbeskrivelse** Der er aftalt møde med Fritidsnævnet og efterfølgende møde med foreningerne den 12. juni 2014.

Emnet for mødet er aftalt til ”Revidering af Fritidspolitikken”.

Jf. Fritidspolitikken skal den revideres i 2014, og udvalget har tidligere besluttet at afholde et møde med Fritidsnævnet og foreningerne om dette emne.

Forvaltningen foreslår:

At mødet med Fritidsnævnet afholdes den 12. juni kl. 16.00 på Lynges Idrætsanlæg med følgende dagsorden:

- 1) Præsentation af medlemmerne i såvel Kultur- og Idrætsudvalget som Fritidsnævnet.
- 2) Gennemgang af Fritidspolitikken med vægt på de mål og handleplaner, der er gennemført
- 3) Drøftelse af evt. ændringer og eller tilføjelser til den nuværende politik

Samme dag kl. 19.00 afholdes møde med foreningerne om samme emne. Der foreslås i denne forbindelse følgende dagsorden:

- 1) Præsentation af medlemmerne i Kultur- og Idrætsudvalget samt Fritidsnævnet
- 2) Gennemgang af fritidspolitikken med vægt på de mål og handleplaner, der er gennemført
- 3) Orientering om drøftelserne mellem Kultur- og Idrætsudvalget og Fritidsnævnet vedrørende revidering af Fritidspolitikken.
- 4) Åben dialog om og forslag til revidering af Fritidspolitikken.

Foreningerne er forhåndsadviseret om sted, dato og tidspunkt, ligesom

faciliteten er booket.

**Administrationens
forslag**

Forvaltningen anbefaler, at forslag til dagsorden såvel til mødet med Fritidsnævnet som mødet med foreningerne godkendes.

**Økonomi og
finansiering**

Udgiften til fortæring finansieres af udvalget konto.

Bilag

Godkendt politik.pdf

**Beslutning Kultur-
og Idrætsudvalget
2014-2017 den 02-
06-2014**

Forvaltningens forslag blev godkendt.

Fraværende

Ingen

KULTUR- OG IDRÆTSUDVALGET 2014-2017**7. Opgradering af ventilationsanlæg ved skydebane på Blovstrød Skole**

Sagsnr.: 14/8155

Punkttype Beslutning

Tema Kultur- og Idrætsudvalget skal på baggrund af mødet med Blovstrød Skytteforening tage stilling til, om forslag til renovering af skydebanerne på Blovstrød Skole skal fremsendes til budgetforhandlingerne for 2015 - 18

Sagsbeskrivelse Kultur- og Idrætsudvalget afholdte den 31. marts møde med Blovstrød Skytteforening.

Foreningen gav i denne forbindelse udtryk for et ønske om renovering af skydelokalerne i kælderen på Blovstrød Skole.

Der er brug for en bedre ventilation af lokalet, hvilket der er indhentet tilbud på. Tilbuddet lyder på samlet 234.000 kr. ekskl. moms. Tilbuddet er modtaget i forbindelse med energirenoveringen på Blovstrød Skole.

Endvidere har foreningen et ønske om at få renoveret de enkelte standpladser, hvilket der ikke er tilbud på. Forvaltningen har aftalt med foreninger, at de forsøger at indhente et tilbud på denne renovering.

Skytteforeningen har tidligere anmodet om en lejekontrakt med kommunen om brug af faciliteterne, med henblik på at foreningen skulle låne penge af De Danske Skytteforeninger til renovering af skydebaneanlægget.

Det skal bemærkes, at der ud over skydebanerne i kælderen på Blovstrød Skole, også findes skydebaner i kælderen på Lyngø Idrætsanlæg. Der er her også tale om et skydeanlæg af ældre dato, som ligeledes trænger til en renovering.

Udvalget bedes tage stilling til, om der skal foretages en beregning af udgifterne for renovering af skydeanlægget på Lyngø Idrætsanlæg.

Forvaltningen forslår, at udvalget tager stilling til, om der skal arbejdes videre med indhentning af tilbud på renovering af skydeanlægget på Blovstrød skole, såvel med en total kommunal finansiering, som med en deling af udgiften mellem kommunen og foreningen.

Forvaltningen forslår, at udgiften til renoveringerne medtaget til budgetforhandlingerne for 2015 – 18.

Der er iflg. Lov om støtte til Folkeoplysning ikke krav om, at når det ene anlæg renoveres skal det andet anlæg også renoveres. Dog kan der ikke stilles krav om, at de to foreninger skal fusionere og samles samme sted.

**Administrationens
forslag**

Forvaltningen anbefaler

- At der udarbejdes overslag over en renovering af ventilationen og standpladserne ved skydefaciliteterne på Blovstrød skole, til brug for budgetforhandlingerne for 2015 – 18.
- At renovering af skydefaciliteterne på Lyngø Idrætsanlæg ikke indgår i budgetforhandlingerne for 2015 – 18.

Bilag

Nej

**Beslutning Kultur-
og Idrætsudvalget
2014-2017 den 02-
06-2014**

Forvaltningen undersøger udgifter til renovering af begge klubbers lokaler, hvorefter sagen genoptages på mødet i september.

Fraværende

Ingen

KULTUR- OG IDRÆTSUDVALGET 2014-2017**8. Mungo Park Teater - budget 2014/2015**

Sagsnr.: 14/2709

Punkttype Beslutning.**Tema** I overensstemmelse med egnsteateraftalen 2013 – 2017 har Teater Mungo Park fremsendt budget for den kommende sæson til byrådets godkendelse.

Da godkendelseskompetencen er delegeret til Kultur- og Idrætsudvalget, anmodes udvalget om at godkende budgettet.

Sagsbeskrivelse For sæson 2014/2015 budgetterer Mungo Park med et nettoresultat på -351.348 kr.

Mungo Park lægger op til at forøge den stationære spilleaktivitet i sæson 2014/2015. Dette gøres bl.a. ved at have en mindre turneaktivitet i forhold til tidligere sæsoner.

Mungo Park arbejder stadig med visionen om at blive et samlende nordsjællandsk teater.

I den forbindelse har Mungo Park haft stor succes med spillestedet i Lyngby, hvor der er spillet mange forestillinger med flotte belægningstal. Ligeledes er der indledt aftaler om køb og afvikling af forestillinger i flere nabokommuner.

Måler er at få udvidet egnsteateraftalen til at omfatte flere kommuner og dermed forøge teatrets driftstilskud og muligheder.

For at understøtte denne proces, ser Mungo Park det som vigtigt fortsat at spille mange forestillinger, så teateret stadig har en høj grad af tilgængelighed og samtidig kan opdyrke de områder, hvor der ser muligheder for samarbejde.

Aftalen med Gladsaxe Kommune under navnet Kosmodrom er blevet fornyet, og sikrer dermed Mungo Park økonomi på niveau med de foregående år.

Budgettet for Teaterbattle er lavere end de to foregående år. Det skyldes, at Mungo Park ikke længere selv bidrager til finansieringen af projektet. De to første år af Teaterbattle lagde Mungo Park i alt 100.000 kr. i projektet, som var penge de modtog i forbindelse med

tildelingen af Lauritzen Fondens Vision-pris.

Mungo Park fortsætter det internationale fokus, og med tilskuddet fra Bikubenfonden til netop internationale aktiviteter (1,2 mio. kr. til aktiviteter i 2013 og 2014) er teatrets ambitioner høje, men posten på budgettet lille, da tilskuddet dækker disse udgifter.

Administrationens forslag

Forvaltningen foreslår, at udvalget godkender budgettet.

Afledte konsekvenser

-

Økonomi og finansiering

-

Bilag

Budget Mungo Park 2014-15 bestyrelsesgodkendt.
Noter til Mungo Park budget sæson 2014-15

Beslutning Kultur- og Idrætsudvalget 2014-2017 den 02-06-2014

Udvalget godkendte budgettet.

Fraværende

Ingen

KULTUR- OG IDRÆTSUDVALGET 2014-2017**9. Effektiviseringskatalog**

Sagsnr.: 13/18373

Punkttype Beslutning**Tema** Fagudvalgene præsenteres for effektiviseringskataloget vedr. budget 2015 – 2018 og anmodes om at foretage en prioritering af effektiviseringstiltagene og supplere med nye forslag til effektiviseringer.**Sagsbeskrivelse** Budgetforliget for 2014-2017 indebærer, at kommunens driftsudgifter skal reduceres. Fra 2015 og frem er der budgetteret med årlige effektiviseringskrav på 8 mio. kr. hvert år, svarende til samlet set 8 mio. kr. i 2014, 16 mio. kr. i 2015 og 24 mio. kr. i 2017 og frem. Det svarer til et årligt effektiviseringskrav på 0,6 pct. af kommunens driftsudgifter.

I budgetstrategien har Økonomiudvalget vedtaget følgende proces:

- Økonomiudvalget præsenteres i maj 2014 for et effektiviseringskatalog på 8, 16 og 24 mio. kr.
- Økonomiudvalget tager i maj 2014 stilling til hvilke effektiviseringstiltag, fagudvalgene skal arbejde videre med. Samtidig tager Økonomiudvalget stilling til fordelingen af effektiviseringstiltagene på udvalgsniveau.
- Det videre arbejde med ideerne i effektiviseringskataloget sker herefter i fagudvalgene, idet tværgående initiativer forankres i Økonomiudvalget. I maj til august 2014 analyseres ideerne i mulighedskataloget, og fagudvalgene supplerer med nye forslag til effektivisering af driften.
- I august 2014 indstiller fagudvalgene en prioritering af effektiviseringstiltag, som oversendes til budgetforhandlingerne.

Økonomiudvalget besluttede på møde den 13. maj 2014, at effektiviseringstiltagene sendes til videre behandling i fagudvalgene, som foretager en prioritering af effektiviserings-tiltagene.

Vedhæftet som bilag er effektiviseringskatalog på udvalgets område.

Administrationens forslag	Forvaltningen anbefaler, at fagudvalgene supplerer med nye forslag til effektiviseringer og foretager en prioritering af hvilke effektiviseringstiltag, der skal oversendes til budgetforhandlingerne.
Afledte konsekvenser	-
Økonomi og finansiering	-
Dialog/høring	-
Bilag	KIU effektiviseringskatalog.pdf
Beslutning Kultur- og Idrætsudvalget 2014-2017 den 02-06-2014	<hr/> Punktet genoptages idet Forvaltningen fremlægger liste med alle ”kan-opgaver” med henblik på prioritering af forslag til budgetforhandlingerne.
Fraværende	Ingen

KULTUR- OG IDRÆTSUDVALGET 2014-2017**10. Tilbygning/ udvidelse af Allerød Bio**

Sagsnr.: 14/8021

Punkttype Beslutning**Tema** Forvaltningen har modtaget forslag fra bestyrelsen for Allerød Bio til udvidelse med nyt indgangspunkt.
Udvalget anmodes om at tage stilling til den videre proces.**Sagsbeskrivelse** Bestyrelsen for Allerød Bio har udarbejdet et forslag til et nyt indgangsparti til biografen og i den forbindelse henvendt sig til udvalgsformanden (brev og skitser er vedlagt som bilag).

Bestyrelsen vurderer, at anlægsudgiften til udvidelsen udgør 4,3 mio. kr., hvortil kommer udgifter til rådgiver og arkitekt samt reovering af nuværende bygning.
Overslag er vedlagt som bilag.**Administrationens forslag** Forvaltningen foreslår, at udvalget tager stilling til henvendelsen.**Afledte konsekvenser** -**Dialog/høring** -**Bilag** Skitser
Overslag
Brev til Allerød kommune om ny foyer til Allerød bio..pdf**Beslutning Kultur- og Idrætsudvalget 2014-2017 den 02-06-2014**

Forslaget oversendes til budgetforhandlingerne med henblik på eventuel prioritering i 2016-20.**Fraværende** Ingen

KULTUR- OG IDRÆTSUDVALGET 2014-2017**11. Herman Stilling fliser**

Sagsnr.: 14/8114

Tema Økonomiudvalget besluttede på dets møde den 8. april 2014 at udbyde ejendommen Rådhusvej 4 til salg. Udvalget besluttede samtidig, at den registrerede kunst i ejendommen fjernes inden salg.

Kultur- og Idrætsudvalget anmodes om at træffe beslutte om den videre håndtering af kunsten og den fremtidige placering af kunsten – samt foretage indstilling om samme til Økonomiudvalget.

Sagsbeskrivelse Kommunens ejendom Rådhusvej 4 har i en årrække været anvendt som daginstitution og SFO. Og siden december 2013 har Børnesprogskolen været i huset. Økonomiudvalget besluttede på deres møde den 8. april 2014 at udbyde ejendommen til salg og at flytte Børnesprogskolen til andre ledige lokaler i kommunen. Samtidig besluttede Økonomiudvalget at nedtage Herman Stillings kunst fra huset inden salg.

Lokalt kendes ejendommen også som ”Herman Stillings Hus”, da kunstneren Herman Stilling har boet der med sin familie.

Herman Stilling (1925-1996) har sammen med sin familie malet flere af fliserne på husets to badeværelser. Herman Stilling var maler, grafiker og forfatter og er kendt for en eventyrlig billedverden. Han er især kendt for sine skildringer af trolde. Et andet gennemgående motivvalg i hans kunst er møbelben, og netop disse motiver er at finde blandt de malede fliser i ejendommen Rådhus vej 4. Udover Herman Stilling selv, har hans børn malet nogle fliser og hans bror Ken André Stilling (f. 1945) som også er billedkunstner.

Forvaltningen har taget kontakt til den murer, der tidligere har flyttet kommunens relief med byvåbnet fra den gamle byrådssal. Mureren vurderer, at der er muligt at nedtage fliserne, men selv ved yderste forsigtighed, kan der ikke garanteres, at en flise ikke kan knække. Efter fliserne er nedtaget vil de blive rensat. Derefter vil de blive monteret i mindre rammer a la relieffer, der er tilpasset de enkelte flisemotiver. En smed tilpasser rammer til reliefferne så det er muligt at hænge fliserne op på passende sted.

Flise-reliefferne kan evt. ophænges i det nye bibliotek og aktivitetshus. Der er ikke afsat penge til udsmykning af huset. Med Herman Stilling og families relieffer vil en del af det nye hus blive udsmykket med kunst af lokalhistorisk værdi og placeret i det offentlige rum. En anden

mulig placering er Allerød Musikskole, som efter ombygning også har et større areal at udsmykke.

Det vurderes, at flisernes har lokalhistorisk værdi og en ophængning af flisereliefferne skal ske samlet, da værdien i værket først kommer rigtig til sin ret ved at blive udstillet samlet og som et udstillingsværk over Herman Stilling og familiens hus i Allerød Kommune.

Mureren vurderer at nedtagning af fliserne vil tage tre dage og koste 10.800 kr. ekskl. moms.

Dette beløb foreslås finansieret af salgssummen fra ejendommen.

Det er endnu ikke muligt at afgøre, hvad montering af fliserne i enkelte relieffer vil koste. Det afhænger af, hvordan den enkelte flisemotiver sammensættes i rammer, og hvor mange rammer der bliver. Først når det er afgjort, kan mureren indhente tilbud for selve ramme-arbejdet hos smeden.

Det foreslås, at der foreløbig afsættes 10.000 kr. til dette arbejde, finansieret af Puljen til kulturfremmende aktiviteter.

Administrationens forslag

Forvaltning anbefaler:

- At nedtage flisemotiverne fra de to badeværelser, da de har lokalhistorisk værdi.
- At nedtagning og afrensning af fliserne finansieres af salgssummen fra ejendommen.
- At montering af fliserne i enkeltstående relieffer finansieres af Kultur- og Idrætsudvalgets Pulje til kulturfremmende aktiviteter.
- At reliefferne ophænges som et samlet udstillingsværk i det nye bibliotek og aktivitetshus

Afledte konsekvenser	-
Økonomi og finansiering	<p>Forvaltningens forslag: At udgiften til nedtagning af fliserne 10.800 kr. ekskl. moms finansieres af salgssummen fra ejendommen.</p> <p>At montering af fliserne i enkeltstående relieffer finansieres af Kultur- og Idrætsudvalgets Pulje til Kulturfremmende aktiviteter (udgiften anslås til 10.000 kr.).</p> <p>Der er afsat 134.846 kr. i Puljen til kulturfremmende aktiviteter, hvoraf der er disponeret 27.000 kr. Restbeløbet udgør således 107.846 kr.</p>
Dialog/høring	-
Bilag	Nej
Beslutning Kultur- og Idrætsudvalget 2014-2017 den 02-06-2014	<hr/> Forvaltningens forslag blev godkendt.
Fraværende	Ingen

KULTUR- OG IDRÆTSUDVALGET 2014-2017**12. Orientering om årsberetning - Allerød Bibliotek**

Sagsnr.: 13/18847

Punkttype Orientering.**Tema** Udvalget orienteres om årsberetningen for Allerød Bibliotek. Bibliotekschef Anette Aalund er inviteret til mødet kl. 17.30.**Sagsbeskrivelse** Allerød Bibliotek har udarbejdet en årsberetning fra 2013. På mødet orienterer bibliotekschef Anette Aalund om beretningen. Beretningen er vedlagt som bilag.**Administrationens forslag** Forvaltningen foreslår, at orienteringen tages til efterretning.**Bilag** Årsberetning 2013**Beslutning Kultur- og Idrætsudvalget 2014-2017 den 02-06-2014**

Punktet udsættes til udvalgets næste møde.

Fraværende Ingen

KULTUR- OG IDRÆTSUDVALGET 2014-2017**13. Dialog med Allerød Bibliotek**

Sagsnr.: 13/18847

Punkttype Orientering.**Tema** Udvalget besigtiger sammen med bestyrelsen Allerød Bibliotek kl. 18 og orienteres om byggeprocessen mv. Herefter er der fælles spisning på Kirkehøvegaard.**Sagsbeskrivelse** Bestyrelsen ønsker at drøfte tre temaer med udvalget:

- Skolereform – bibliotekets rolle i samarbejdet mellem folkeskolen og lokalsamfundet
- Digitalisering - den menneskelige indgang til hjælp til at blive digital bruger/borger
- Udfordringer i det nye hus

Administrationens forslag Forvaltningen foreslår, at orienteringen tages til efterretning.**Afledte konsekvenser** -**Økonomi og finansiering** -**Dialog/høring** -**Bilag** Nej

Beslutning Kultur- og Idrætsudvalget 2014-2017 den 02-06-2014 Taget til efterretning.**Fraværende** Ingen

Signeret af:

John Jensen
Formand

Agnete Fog
Medlem

Lea Herdal
Medlem

Theodore Gbouable
Medlem

Thomas Kirkegaard
Medlem

Bilag: 3.1. Sender: KIU punkt lokaletilskud - KIU punkt lokaletilskud.pdf

Udvalg: Kultur- og Idrætsudvalget 2014-2017

Mødedato: 02. juni 2014 - Kl. 16:00

Adgang: Åben

Bilagsnr: 40337/14

Lokaletilskud udbetaling og afregning

2013

2014

Budget

680.054

	Tilskudstilsagn 2014 374 11 014-07	Afregning 2013 374 11 016-01	
Løverne	2.771	0	NY
BIF Riffel	10.000	0	NY
DDS, Blackfoot	43.468	0	
DDS. 1. Lillerød	41.384	235	
Bøgevang	26.575	16.868	
DDS, Palnatoke	50.086	0	
FDF	43.706	7.841	
KFUM	53.968	4.663	
Nordsjællands Bowling Club	3.000	5.547	
Allerød Tennisklub	15.213	0	
Allerød Orientering	2.747	0	
Holmegårdens Rideklub	139.679	10.680	
Stutsborg Rideklub	251.328	0	
Sum i alt	683.925	45.834	
Rest på lokaletilskud 2014		41.963	

Bilag: 4.1. Ansøgning drift 2014

Udvalg: Kultur- og Idrætsudvalget 2014-2017

Mødedato: 02. juni 2014 - Kl. 16:00

Adgang: Åben

Bilagsnr: 40903/14

Til Kultur- og Idrætsudvalget
Allerød Kommune

Allerød, 8. maj 2014

Ansøgning om støtte til klubhus og idrætsanlæg

Hermed ansøger Allerød OrienteringsKlub om tilskud til drift og vedligehold af klubhus og idrætsanlæg **bragt tilbage på tidligere niveau – 53.000,- kr. pr år**

Baggrund: I 2010 valgte den daværende kommunalbestyrelse at nedskære Allerød OK's driftstilskud til klubhus og idrætsanlæg fra 53.000 kr. pr år til 21.000 kr. pr år. Allerød OK accepterede solidarisk dette set i lyset af de generelle besparelser på det tidspunkt i kommunen. I de efterfølgende år har vi tæret gevaldigt på den opsparing vi havde foretaget til løbende vedligehold af klubhus og idrætsanlæg. Vi har forsøgt at skabe indtægter uden held og vi har desuden indført kontingentstigninger og bortskaffet tilskud som vi tidligere har ydet til vores elite. Dette rammer klubben på en særdeles hård måde og vanskelig gør vort fortsatte virke.

Nærværende ansøgning skal ses som et led i ønsket om en **fortsat eksistens** af vores klub i dens nuværende form.

Vi har gennem årene **vurderet forskellige alternativer til vores nuværende klubhus**. Ingen har kunnet tilgodese idrættens specielle behov og medlemmernes ønsker og krav. Men såfremt en ny mulighed skulle opstå vil vi naturligvis overveje dette; men indtil da vil det ansøgte beløb kunne holde os kørende. Vi anser ikke det ansøgte beløb svarende 1 promille af det beløb kommunen har tilgodeset fodboldklubben med for værende urimeligt.

Vores idrætsanlæg (kort, tidstagningsudstyr og poster) trænger alt til at blive vedligeholdt og fornyet. Tiltag, som vi har måttet udskyde de senere år. Den meget store gruppe af **byens borgere** der benytter vores kort og poster og som kommer til alle vores arrangementer **benytter forældet og fejlbehæftet materiel** – det er utilfredsstillende for de af vores frivillige, der på den måde stiller sig til rådighed for disse arrangementer.

At vi har måttet **skære i tilskud til vores elite**, betyder at de vil søge væk til andre og økonomisk stærkere klubber, der får væsentligt højere kommunale tilskud end vi gør. Dette vil udvande klubben og gøre det endnu vanskeligere at rekruttere nye medlemmer.

Allerød OK håber på en velvillig behandling af nærværende ansøgning. Vi står gerne til rådighed med supplerende dokumentation, oplysninger om vor klub eller andre forhold, som udvalget måtte ønske belyst.

Med venlig hilsen



Troels Bent Hansen
Formand for Allerød Orienteringsklub

Bilag: 4.2. Årsberetning2013

Udvalg: Kultur- og Idrætsudvalget 2014-2017

Mødedato: 02. juni 2014 - Kl. 16:00

Adgang: Åben

Bilagsnr: 40902/14

Bestyrelsens årsberetning for 2013

2013 var igen igen et godt år for Allerød OK ☺ - Dejligt at kunne gentage sig selv ... på alt andet end den økonomiske side.

Efter kommunens nedskæring af driftstilskud til vores idrætsanlæg og klubhus kan vi forudse at vi ikke kan opretholde det samme aktivitetsniveau i årene fremover. Dette er særdeles beklageligt idet der jo er tale om et særdeles beskedent beløb i sammenligning med de enorme tilskud der ydes andre idrætsgrene i kommunen. Denne forskelsbehandling er helt uforståelig og urimelig. Det kan ikke være rimeligt at små idrætsgrene, der ovenikøbet arrangerer flest åbne arrangementer for kommunens borgere bliver trynet økonomisk.

Sportsligt ...

På fod-O siden har vi kunnet tilbyde **fast træning hver torsdag**, gennem hele sæsonen til alle klubbens medlemmer. Vi har samarbejdet med Farum's træner om træningerne. Der har kun i gennemsnit været 15 til træning. Det vil være rigtig rart at se endnu flere deltage i træningerne i 2014. Tak til Nina Bergmann Fabrin for hendes trofaste indsats som postindsamler.

Skovtroldene, som er for de 6-8 årige, har 15-20 deltagende børn til deres træninger. Med Lars Munktvad og Merete Nørgaard, som ledere samt Caroline Laybourn og Andreas Duc har hjulpet til.

Ungdomstræningen er delt i 2 hold om mandagen. Løb & Leg for de 9 -12 årige og O-teenz for de 13-16 årige. Der kommer 25-30 børn til træningen. Lotte Bergmann, Naja Møller, Sidsel Dan Hull, Camilla Bergmann og Linea Eriksen står for træningen. Nina samler poster ind når banerne går i Østdelen af Tokkekøb Hegn..

Emil Olander Lorenz, Lasse Fugmann Thamdrup, Mikkel Lau Petersen og Stefan F. Petersen deltager i **TC Sjælland træningen** – her får de sammen med andre unge i kredsen tilbudt kvalitets-træning en gang om ugen. Nina hjælper også til her med at samle poster ind.

Vi har forsat med **gymnastik** tilbuddet, som fast ugentligt tilbud i samarbejde med Allerød SkiKlub. Der kommer over 25 hver gang i alle aldre.

MTB-O'erne opnåede flotte resultater og står for næsten halvdelen af medaljehøsten til klubben.

Træningen for MTBO'erne har i 2013 foregået om tirsdagen i samarbejde med OK Øst. Her deltager mellem 5 og 15 Allerød OK'ere hver gang

Vi vandt **2. division i divisionsmatchen** og vi fik næsten det antal med til KUM, som vi havde sat som mål.

Vi fik genoplivet **klubløbene**, der fik ekstra god deltagelse og opmærksomhed blandt medlemmerne med helt op til 83 deltagere i divisionsmatchen i Klosterris. Den samlede cup blev vundet af Theis Munktvad på herresiden og Naja Møller på damesiden.

Vi kunne indstille 6 ungdomsløbere til kommunens idrætspriser og det blev da til en lang række DM- og SM-medaljer:

... Flotte Resultater 2013

20 SM medaljer (mål 11)

22 DM medaljer (mål 25)

Oscar D.B. Jensen (H10)	SM-stafet (H/D12) bronze SM-lang Guld
Hedda Kärner Grooss (D10)	SM-stafet (H/D12) bronze
Theis Munkved (H-12)	SM-nat sølv SM-stafet (H/D12) bronze SM-lang sølv DM-lang MTB-O sølv
Emil Olander Lorenz (H14)	SM-stafet Guld SM-lang bronze DM-stafet bronze
Eskil Nordahl Fundal (H14)	SM-stafet Guld DM-stafet bronze
Lasse F. Thamdrup (H14)	SM-nat bronze SM-stafet Guld SM-lang Guld DM-stafet bronze DM-lang Guld Vinder af ungdomspokal løbene
Stefan F. Petersen (H20)	SM-lang Guld
Andreas Bergmann (H21)	DM-lang MTB-O bronze DM-stafet MTB-O sølv Vinder af Trimtex MTBO cup
Rasmus Lau Petersen (H21)	DM-stafet MTB-O sølv
Camilla Bergmann (D21)	SM-lang Guld
Merete Nørgaard (D35)	DM-stafet (D35) Guld DM-lang Guld
Kersti Kärner (D40)	DM-stafet (D35) Guld
Charlotte Bergmann (D45)	SM-nat bronze
Birgitte Birck (D50)	SM-stafet Guld SM-lang(D35) Sølv DM-stafet sølv
Naja Møller (D50)	DM-sprint Guld SM-stafet Guld SM-lang Sølv DM-stafet sølv
Ulla Place Petersen (D50)	SM-stafet Guld DM-stafet sølv
Lars Munkved (H40)	DM-sprint bronze DM-stafet (H21) MTB-O sølv
Bjarke Sucksdorff (H50)	DM-stafet MTB-O Guld
Troels Bent Hansen (H50)	DM-lang MTB-O Guld DM-stafet MTB-O Guld
Erik Sørensen (H60)	DM-stafet (D/H185) Guld
Erik Høgh (H85)	SM-lang Guld DM-lang Guld

Alt i alt en flot høst, som vi kan være stolte af i klubben.

- Årets ungdomsløber blev Lasse Fugmann Thamdrup

- Årets komet blev Jeppe Høgsbro

Det samarbejde, **AllePiSK**, vi etablerede for 10 år siden med PI og Skærmen omkring stafetløb fortsatte også i 2013. Flere medlemmer kommer dermed på hold og ud og løbe stafetløb – og det er jo i bund og grund det væsentligste, selvom deltagelse fra både PI og Skærmen må siges at være stærkt begrænset.

Løbsdeltagelse i Danmark:

2004	675
2005	551
2006	708
2007	767
2008	794
2009	842
2010	917
2011	886
2012	949
2013	1100

Flot fremgang, der viser aktivitetsniveauet i klubben

Socialt ...

I år gik **påsketuren til Tjekkiet** med flot deltagelse, god stemning og udbytterige træninger både for fod-o og MTB-O .

Klubmesterskabs weekenden blev afholdt for 3. gang i Tisvilde. Med flot deltagelse og socialt samvær. Klubmester blev Mikkel Scherfig.

Adventsløbet blev traditionen tro arrangeret af Gert og havde i 2013 stor deltagelse med over 70 deltagere.

Super søndagene med klubtræning og familie-orientering med indbygget hygge og bespisning har imponerende tilslutning. Tak til Gert for at drive dette store initiativ.

Pigernes **"Ladies Cup"** havde mange arrangementer på programmet. Lotte Bergmann og Naja Møller stod lige i point så begge vandt Ladies Cup – desværre blev der ikke fundet en vinder i herrerens "O-skål" da herreklubben har ligget i dvale også i 2013

Arrangementsmæssigt...

I 2013 arrangerede vi:

- 11. April: Divisionsmatch
- Maj: SkovCup - for børn onsdag aften
- 1. juni: MTBO Sommerstævne
- 5. Juni: Skovcup Finale
- Okt.: EfterårsMatchen - familie- og klubdyst samt Findveji..
- 16. Nov: MTBO Vinterserie

Derudover arrangerede vi en række opfølgingsløb til FindVeji dagen – Supersøndage med meget flot deltagelse både af nuværende og potentielle medlemmer.

En imponerende liste - Alle arrangementer gik storartet med mange glade deltagere og stor ros.

Specielt for børn og unge har vi arrangeret SkovCup. Vi deltog ikke i KlasseKampen i 2013 og vi vil ikke deltage i KlasseKampen i 2014, medmindre der findes en gruppe af forældre med børn i skolealderen, der vil støtte op omkring det.

Materielt ...

På korttegningsområdet fik vi lavet løbende revideringer af vores kort af Flemming Bruun, Kristian Keller og Troels Bent Hansen

Af større investeringer kan nævnes husgavlen, et stort telt og lette poststativer der vil lette arbejdet for os når vi skal lave træninger og arrangementer.

På huset fik investeret i energiforbedring af gavlen

Medlemsudvikling ...

Vi er medlemsmæssigt på samme niveau, som i 2012 – vi er nu 163 aktive medlemmer og 23 passive, træningsmedlemmer.

Organisatorisk...

Gert Nielsen har sørget for at læsere af Allerød Nyt og Frederiksborg Amts Avis med jævne mellemrum har hørt nyt fra klubben.

Formanden har håndteret vores web-site og vi er blevet meget aktive på Facebook.

Løbstilmelding blev også i sæsonen 2013 varetaget af Nina Bergmann Fabrin og Ulla Place Petersen for såvidt angår den fælles AllePiSk stafet tilmelding.

Lisbeth Reindel har været vores repræsentant i SkovCup udvalget og Charlotte Bergmann og John Petersen har koncentreret sig om B&U arbejdet i østkredsen. John Petersen har været koordinator for Østkredsens minikurser og leder på U1(11-12 årige) kurser og Camilla Bergmann har deltaget som leder på Østkredsens U2(13-14 årige) sommerlejr; Rasmus Lau Petersen har deltaget som leder på Østkredsens U3 (15-16 årige) samt stået for Ungsenior sommerlejr mens Troels Bent Hansen også er formand for Østkredsen og repræsenterer Østkredsen i DOF's hovedbestyrelse.

Ulla Place Petersen har repræsenteret Allerød OK i TC styregruppen og i CopenhagenO

Fuseren udkom 6 gange udgivet af Jens Buchardt, som vanligt på bedste vis.

Bestyrelsen har i 2013 bestået af 6 medlemmer.

De øvrige klubmedlemmer har alle ydet en stor indsats ifm stævner og arrangementer. Det er dejligt at se at når der er behov for en hjælpende hånd til et arrangement – ja så træder folk til. Men det er noget problematisk at medlemmerne ikke ønsker at indgå i udvalgsarbejde. Det

lægger en uforholdsmæssig stor byrde på for få folk og en stor risiko for klubben på længere sigt.

Som det vil fremgå af regnskabet har vi et stort overforbrug ift vores indtægter. Dette er uholdbart fremover og må ved forskellige tiltag rettes op.

Jeg vil slutte med at takke alle medlemmer for indsatsen i 2013, og jeg håber, at ALLE også vil bakke op i 2014, når klubben har behov for en hjælpende hånd ved arrangementer, stille op til løb, divisionsmatcher og ikke mindst påtage sig et ansvar i den daglige drift. Så vi kan fastholde det gode momentum.

8. maj 2014

Troels Bent Hansen

Formand Allerød OrienteringsKlub

2013 statistik fra O-service

Statistik for Allerød OK

Statistik	Aldersfordeling	Tilmeldinger	Medlemsindberetning og kontingent	Medlemshistorik			
Kontingent til DOF 2011 beregnet per 5. februar 2014							
	Grundbeløb	Fylder i året 21 år eller mere Aktiv	Fylder i året 8 - 20 år og er Aktiv	Fylder i året 0 - 7 år eller er Passiv	Ialt		
Antal		96	58	32			
Fuldgyldigt medlem A-klub	kr. 1050,- pr. klub	kr. 331,- pr. medlem	kr. 141,- pr. medlem	kr. 0,- pr. medlem	41004 kr		
Medlemsindberetning til DIF optælling per 5. februar 2014							
	0 - 12 år	13 - 18 år	19 - 25 år	26 - 60 år	over 60 år	Forkert alder	Ialt
Aktive	44	19	9	74	17	0	163
-Herrer	28	13	5	44	16	0	106
-Damer	16	6	4	30	1	0	57
Passive	2	0	0	18	3	0	23
Ialt	46	19	9	92	20		186
Ialt i %	25	10	5	49	11		

Bilag: 4.3. Regnskab 2013

Udvalg: Kultur- og Idrætsudvalget 2014-2017

Mødedato: 02. juni 2014 - Kl. 16:00

Adgang: Åben

Bilagsnr: 40905/14

ÅRSREGNSKAB 2013

	Regnskab 2013	Budget 2013	Regnskab 2012	
Resultatopgørelse, klubaktiviteter				
Indtægter fra løb	56.782	41.500	124.614	1
Øvrige indtægter	21.180	3.000	70.725	2
Indtægter senior	47.900	45.500	46.200	3
Indtægter ungdom	63.576	68.800	63.843	4
INDTÆGTER I ALT	189.438	158.800	305.382	
DOF kontingent	-38.552	-38.503	-33.967	
DGI kontingent	-1.200	0		
Annoncer	-4.060			
Klubdragter	1.900	0	-3.365	
Klubdragter: Lagernedskrivning	0	0	-14.564	
Tilskud til klubdragt	-2.600	-3.000	-8.100	
Kursusudgifter+kørsel	-4.170	-2.500	-1.676	
Klubmesterskab	-9.459	-8.000	-6.335	
Adventsløb	0	-1.500	-1.337	
Diverse	-2.128	0		
Tab på debitorer	-1.223	0	348	
Fælles klubudgifter i alt	-61.492	-53.503	-68.996	
Tryk af Fuser	-9.541	-10.000	-9.366	
Porto	-4.614	-5.000	-4.719	
Møder, generalforsamling mv	-3.644	-4.500	-4.112	
Kontorartikler	-3.710	-800	-11.279	
Opmærksomheder	-723	-1.500	-1.245	
Diverse	-908	-2.500	-11.144	
Administration i alt	-23.140	-24.300	-41.865	
Udgifter senior	-47.457	-41.400	-31.911	3
Udgifter ungdom	-129.943	-117.550	-74.847	4
UDGIFTER I ALT	-262.032	-236.753	-217.619	
Resultat før renter	-72.594	-77.953	87.763	
Renteindtægter/udgifter	2.349	3.000	6.350	
ÅRETS RESULTAT, klubaktiviteter	-70.245	-74.953	94.113	
Årets resultat foreslås af bestyrelsen fordelt således:				
Overført til foreningens egenkapital	-70.245	-74.953	94.113	

ÅRSREGNSKAB 2013

	Regnskab 2013	Budget 2013	Regnskab 2012
Resultatopgørelse, Korthuset & Idrætsanlæg			
Korthuset			
Drift af Korthuset	-21.504	-18.000	-17.786
Vedligeholdelse/forbedringer	-44.746	-10.000	-8.904
Nyanskaffelser	-350	-5.000	0
Udgifter til Korthuset	-66.599	-33.000	-26.690
Diverse udlejning	500	0	1.000
Resultat - Korthuset	-66.099	-33.000	-25.690
Idrætsanlæg			
SportIdent	-5.275	-5.000	0
Stativer, skærme, lamper etc.	-3.500	-5.000	0
Vedligeholdelse kort	0	-5.000	0
EDB	0	-2.412	-2.412
Plastlommer etc.	-1.110	-2.000	-1.605
Andet udstyr	-16.135	-6.000	-14.991
Udgifter til Idrætsanlæg	-26.020	-25.412	-19.008
Kortsalg	0	0	0
Resultat - Idrætsanlæg	-26.020	-25.412	-19.008
Korthuset & Idrætsanlæg i alt	-92.119	-58.412	-44.697
Driftstilskud fra Allerød Kommune	21.911	22.000	21.564
ÅRETS RESULTAT, Korthuset /idrætsanlæg	-70.208	-36.412	-23.133
Årets resultat foreslås af bestyrelsen fordelt således:			
Overført Korthusets egenkapital	-53.870		
Overført foreningens egenkapital	-16.338	-36.412	-23.133

ÅRSREGNSKAB 2013

	Regnskab 2013	Regnskab 2012	
Balance			
Aktiver			
Bank og Giro	273.954	390.233	5
Klubdragter	119.705	85.520	8
Tilgodehavender hos klubmedlemmer	78.239	61.964	
Øvrige tilgodehavender	686	24.759	6
CopenhagenO depositum	10.000	10.000	
Aktiver i alt	<u>482.584</u>	<u>572.476</u>	
Passiver			
Egenkapital klubaktiviteter primo	480.425	386.312	
Årets resultat	<u>-86.583</u>	<u>94.113</u>	
Egenkapital klubaktiviteter ultimo	<u>393.842</u>	<u>480.425</u>	
Egenkapital Korthuset/idrætsanlæg primo	53.870	77.003	
Årets resultat	<u>-53.870</u>	<u>-23.133</u>	
Egenkapital Korthuset/idrætsanlæg ultimo	<u>0</u>	<u>53.870</u>	
Gæld til klubmedlemmer	47.285	22.243	
Gæld til udmeldte	0	102	
Gæld til øvrige kreditorer	<u>41.458</u>	<u>15.836</u>	7
Gæld i alt	<u>88.743</u>	<u>38.181</u>	
Passiver i alt	<u>482.584</u>	<u>572.476</u>	

Bestyrelsen

Troels Hansen
Formand

Lars Munkved
Bestyrelsesmedlem

Flemming Bruun
Sekretær

Gert Nielsen
Bestyrelsesmedlem

Birgitte Birck
Kasserer

Revisionspåtegning

Regnskabet for år 2013 er revideret godkendt uden anmærkninger.

Allerød, den 18. februar 2014

Erik Tind Sørensen
Revisor

ÅRSREGNSKAB 2013

	Regnskab 2013	Budget 2013	Regnskab 2012
Noter			
Note 1. Indtægter fra løb			
SprintCup	0	0	0
Efterårsmatch	14.513	15.000	14.230
Skovmaren			84.121
Minikursus	75	0	0
MTB-O Vinterserien	2.327	2.500	2.349
Dustcup	0	0	9.000
O-Challenge	0	2.000	12.706
Divisionsmatch	31.388	20.000	0
Familie- og motionsorientering	467		2.209
MTBO-O Cup	4.340	2.000	0
MTBO 16/11	3.672		0
Indtægter fra løb	<u>56.782</u>	<u>41.500</u>	<u>124.614</u>
Note 2. Øvrige indtægter			
Salg kopholder	11.250	0	0
Tidtagning udlodning	5.000	0	0
Idrætsfonden	0		4.500
Elite Gaming	0		40.000
Coop	0		10.000
Kortsalg	4.930	3.000	11.225
Tilskud fra DOF	0	0	5.000
Øvrige indtægter	<u>21.180</u>	<u>3.000</u>	<u>70.725</u>
Note 3. Senior			
Indtægter			
Klubkontingent - senior	<u>47.900</u>	<u>45.500</u>	<u>46.200</u>
Udgifter			
Senior-tilskud overnatning	-17.000	-14.400	-14.200
Senior-tilskud påskeløb	-9.450	-10.500	
Senior-tilskud MTBO	-3.600		
Senior-diverse	0	-1.000	-187
Senior træning	-628	-2.500	-5.250
Divisionsmatch	-16.779	-13.000	-12.274
Udgifter i alt	<u>-47.457</u>	<u>-41.400</u>	<u>-31.911</u>

ÅRSREGNSKAB 2013

	Regnskab 2013	Budget 2013	Regnskab 2012
Note 4. Ungdom			
Indtægter			
Klubkontingent - junior	29.950	36.800	30.750
Lokaletilskud	3.126	2.000	3.093
Aktivitetstilskud	30.500	30.000	30.000
Indtægter i alt	63.576	68.800	63.843
Udgifter			
Udgifter til ungdomstrænere	-25.296	-17.350	-12.025
Ungdomstræning generelt	-7.702	-4.000	-3.128
Trænerkurser	-11.752		
Fristart - o-løb	-19.369	-23.000	-19.779
Fristart - MTBO	-5.740		
Elitesatsning	-4.125	-5.100	-9.625
Copenhagen-O	-1.000	-2.800	0
Talentmiljø	0	0	0
Talentmiljø MTB-O	-6.639	-16.400	-1.738
Copenhagen-O kontingent	0	-1.000	-1.000
Divisionsmatch	-3.000	-3.000	-2.832
Ungdomskurser, sommerlejr	-7.225	-10.100	-6.500
Skovcup	-5.419	-5.000	-4.290
Påsketur Tjekkiet	-9.335	-10.500	0
Gaver mv.	-4.952	-500	0
Tilskud overnatning - MTBO	-3.200		
Tilskud overnatning	-15.188	-18.800	-13.930
Udgifter i alt	-129.943	-117.550	-74.847
Resultat ungdom	-66.367	-48.750	-11.004
 Note 5: Bank og Giro			
Danske Bank 920-2471	31.143		120.901
FinansBanken	242.805		269.327
FinansBanken	2		2
FinansBanken	3		3
Bank og Giro i alt	273.954		390.233
 Note 6: Diverse debitorer			
DOF	-719		0
Orienteringsklubber	1.060		2.445
Eksterne	345		22.314
Diverse debitorer i alt	686		24.759

ÅRSREGNSKAB 2013

	Regnskab 2013	Regnskab 2012
Note 7: Diverse kreditorer		
DOF/LIF	0	0
Orienteringsklubber	-466	15.836
Andre kreditorer	41.923	0
Diverse kreditorer i alt	41.458	15.836

Note 8: Beholdning, tøj

Løbetøj

Trimtex kortærmet, junior	22	305	6.710
Trimtex kortærmet, senior	25	420	10.500
Trimtex langærmet, junior	21	350	7.350
Trimtex langærmet, senior	39	385	15.015
Trimtex bukser, junior	16	299	4.780
Trimtex bukser, senior	20	345	6.900
Huer	8	129	1.032
Bukser, Kämpela	6	0	0
Kortærmet, Kämpela	11	0	0
Langærmet, Kämpela	1	0	0
Tights	15	0	0
O-løbesæt	1	0	0
Fleece jakker	3	0	0
Sokker	5	0	0
Benbeskytter	2	0	0
Newline t-shirts	31	221	6.858
PUMA overtræksdragt	1	0	0
Kämpela klubdragter	18	866	15.580
Kämpela klubdragter - senior	47	815	38.323

Løbetøj i alt

113.048

Beholdning, cykeltøj

Jersey kortærmet	2	311,25	623
Jersey langærmet	3	447,5	1.343
Bibshorts, dame	5	400	2.000
Tights	6	448,75	2.693

Cykeltøj i alt

6.658

Tøj i alt

119.705

Bilag: 4.4. Budget 2014

Udvalg: Kultur- og Idrætsudvalget 2014-2017

Mødedato: 02. juni 2014 - Kl. 16:00

Adgang: Åben

Bilagsnr: 40904/14

Budget 2014

	Budget 2014	Regnskab 2013
<u>Budget</u>		
Indtægter løb	53.200 ¹	56.782
Øvrige indtægter	3.500 ²	21.180
Indtægter senior	62.800 ³	47.900
Indtægter børn og unge	68.400 ⁴	63.576
INDTÆGTER I ALT	<u>187.900</u>	<u>189.438</u>
DOF kontingent	-40.863	-38.552
DGI kontingent	-1.200	-1.200
Annoncer	0	-4.060
Klubdragter	0	1.900
Tilskud til klubdragt	-2.000	-2.600
Kursusudgifter	0	-4.170
Klubmesterskab	0	-9.459
Adventsløb	-1.000	0
Diverse	-2.000	-2.128
Tab debitorer	0	-1.223
Fælles klubudgifter i alt	<u>-47.063</u>	<u>-61.492</u>
Tryk af Fuser	-9.600	-9.541
Porto	-4.700	-4.614
Møder, generalforsamling mv	-3.700	-3.644
Kontorartikler	-3.800	-3.710
Opmærksomheder	-750	-723
Diverse	-900	-908
Administration i alt	<u>-23.450</u>	<u>-23.140</u>
Udgifter senior	<u>-17.700</u> ³	<u>-47.457</u>
Udgifter ungdom	<u>-115.050</u> ⁴	<u>-129.943</u>
Drift korthus/idrætsanlæg	<u>-33.100</u> ⁵	<u>-70.208</u>
UDGIFTER I ALT	<u>-236.363</u>	<u>-332.240</u>
Resultat før renter	<u>-48.463</u>	<u>-142.802</u>
Renteindtægter	2.000	2.349
Budgetteret resultat 2014	<u><u>-46.463</u></u>	<u><u>-140.453</u></u>

Budget 2014

	Budget 2014	Regnskab 2013
Noter budget		
Note 1. <u>Indtægter fra løb</u>		
Efterårsmatch	15.000	14.513
Minikursus	0	75
Divisionsmatch	32.000	31.388
Familie- og motionsorientering	0	467
MTBO	6.200	10.339
Indtægter fra løb	53.200	56.782
Note 2. <u>Øvrige indtægter</u>		
Salg kopholder	0	11.250
Tidtagning udlodning	0	5.000
Kortsalg	3.500	4.930
Øvrige indtægter	3.500	21.180
Note 3. <u>Senior</u>		
Indtægter		
Klubkontingent	62.800	47.900
Udgifter		
Senior-tilskud overnatning	0	-30.050
Seniortræning	-700	-628
Divisionsmatch	-17.000	-16.779
Udgifter i alt	-17.700	-47.457
Resultat senior	45.100	443
Note 4. <u>Børn og unge</u>		
Indtægter		
Klubkontingent - junior	35.400	29.950
Lokaletilskud	3.000	3.126
Aktivitetstilskud	30.000	30.500
Indtægter i alt	68.400	63.576

Budget 2014

	Budget 2014	Regnskab 2013
Note 4. Børn og unge		
Udgifter		
Udgifter til ungdomstræner	-29.000	-25.296
Ungdomstræning generelt	-4.000	-7.702
Skovtrolde	-2.550	
Trænerkursus	-9.000	-11.752
Fristart - o-løb	-20.000	-19.369
Fristart - MTBO	-4.000	-5.740
Elitesatsning	-11.250	-4.125
Copenhagen-O, kontingent/ture	-4.100	-1.000
Talentmiljø - MTB-O	-9.000	-6.639
Divisionsmatch	-3.000	-3.000
Ungdomskurser, sommerlejr	0	-7.225
Skovcup	-5.000	-5.419
Gaver mv.	-500	-4.952
Nordjysk 2-dages	-1.000	
Påsketur	-5.250	-9.335
DM-lang/stafet	-2.000	
MTBO-klubture	-2.400	-3.200
DM sprint/ultralang	-3.000	-15.188
Udgifter i alt	-115.050	-129.943
Resultat ungdom	-46.650	-66.367
Note 5. Korthuset/idrætsanlæg		
Drift af Korthuset	-21.500	-21.504
Vedligeholdelse/forbedring	-10.000	-44.746
Nyanskaffelser	0	-350
Udgifter til Korthuset	-31.500	-66.599
Lejeindtægt	500	500
Resultat - Korthuset	-31.000	-66.099
Budget - Idrætsanlæg		
Sportident	-5.000	-5.275
Stativer, skærme, lamper etc.	-3.000	-3.500
Plastlommer etc.	-1.100	-1.110
Andet udstyr	-15.000	-16.135
Udgifter til Idrætsanlæg	-24.100	-26.020
Indtægter	0	0
Resultat - Idrætsanlæg	-24.100	-26.020
Samlet resultat før kommunalt tilskud	-55.100	-92.119
Driftstilskud fra Allerød Kommune	22.000	21.911
Budgetteret resultat 2013 Korthuset/idrætsanlæg	-33.100	-70.208

Bilag: 5.1. Ydelseskatalog Allerød Service version UDKAST maj 2014.pdf

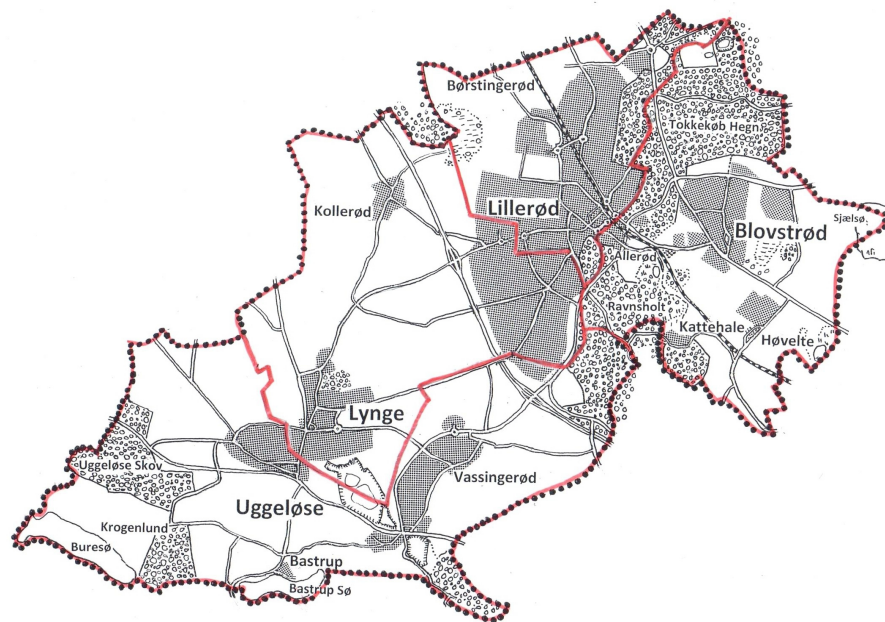
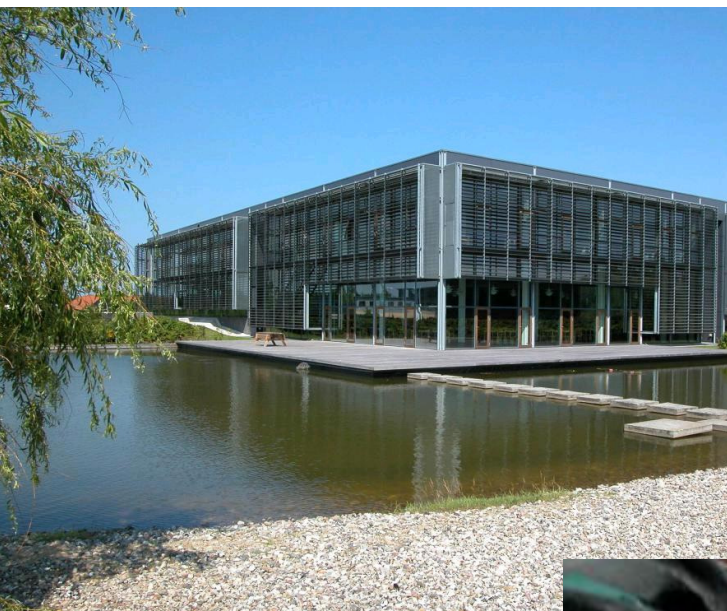
Udvalg: Kultur- og Idrætsudvalget 2014-2017

Mødedato: 02. juni 2014 - Kl. 16:00

Adgang: Åben

Bilagsnr: 40894/14

Allerød Service Ydelseskatalog



Allerød Service Service- og Ydelseskatalog

Vedlagte servicekatalog beskriver opgaver under det tekniske område der, efter behov, udføres på alle skoler, idrætsanlæg og institutioner i Allerød Kommune.

Al opgaveudførelse under Allerød Service står på et fundament af en fælles forståelse af den rolle vi har i kommunen. Denne rolle indebærer at vi aktivt forsøger at efterleve en opgaveløsning, der bærer præg af:

Synlighed

- Deltagelse på møder i eget team, med Allerød Service som helhed, og med lederen på den skole eller institution der serviceres efter behov

Service

- Imødekomme indstilling til dialog med brugeren
- Rettidig tilbagemelding og orientering om konkrete forløb
- Ansvar for løbende udvikling og forbedring af opgaveløsningen
- Tager nødvendige beslutninger i forbindelse med løsning af opgaver
- Bidrager aktivt til at holde gang i opgaveløsningen

Kommunikation

- Håndtering af brugere på skoler og institutioner, orientere om sagsforløb og tidsfrister, samt forventet tidsforbrug på konkrete opgaver
- Formidling af Allerød Service som serviceorgan, herunder at tage brugerens idéer med tilbage til teamet, når det vurderes relevant for udvikling af opgaverne
- Bidrage til at opretholde dialog mellem Allerød Service og brugeren

- Sørge for nødvendig dialog mellem virksomheder under det tekniske område, for at fremme effektiv opgaveløsning

Opgaveløsningen i nedenstående Service- og ydelseskatalog vil være opdelt under to hovedkategorier inden for hvert af områderne skoler, institutioner og idrætsanlæg

- Drift
- Administration

Opgaveløsningen i Service- og ydelseskatalog angiver den standard der kan forventes i opgaveløsningen. Standarderne er politisk vedtaget, og budgettet herfor drøftes årligt med Økonomiudvalget i forbindelse med den overordnede budgetvedtagelse.

Generelt gælder det for løsning af opgaver at:

- Der gives tilbagemelding for på opgaveløsningen indenfor 3 arbejdsdage
- Alle løbende indberettede opgaver søges løst inden for 14 dage
- Ved akut opståede skader løses disse med det samme, hvis det vurderes at det er nødvendigt af sikkerhedshensyn eller nødvendigt for, at skoler/idrætsanlæg/institutionen kan anvendes til det primære formål.
- Ved større opgaver, indarbejdes disse i en års- og virksomhedsplan for Allerød Service.

Nødvendigtvis bliver ikke alle opgaver løst på alle institutioner, skoler og idrætsanlæg. Der kan være forskelle båret af de forskelligheder der er på de enkelte steder.

Hvis der skal ændres på det enkeltes steds nuværende service kræver det en forhandling om på hvilke vilkår at den nye service skal ydes.

Drift af institutioner

Konto/nr	Opgave	Serviceydelse	Kadence
1	Fjernelse af bolde, legetøj og lignende fra tagene	Bolde, legetøj og lignende fjernes fra institutionens tage. Såfremt der er tale om effekter som skal fjernes fra tagene af sikkerhedsmæssige årsager, nedtages effekterne hurtigst muligt.	Opgaven udføres én gang om ugen
2	Håndtering af affald	Affald samles op og ikke-tømte affaldsspande(tømmes dagligt af rengøringen) tømmes over i de større containere. Affaldscontainerne rengøres udvendigt og indvendigt minimum en gang om året.	Opgaven udføres én gang om ugen
3	Håndtering af forbrugsmaterialer	Ved modtagelse af forbrugsmaterialer i form af kopipapir, og lignende sørger den tekniske servicemedarbejder for at materialerne bliver placeres på rette sted i bygningen, løbende sørges der for at dette område holdes ryddeligt. De fleste institutioner løse selv denne opgave.	Opgaven udføres én gang ugentligt, hvor dette er aftalt.
4	Håndtering af hærværk	Efter konstateret hærværk skal dette: <ul style="list-style-type: none"> • anmeldes til politiet • anmeldes til forsikringen Så snart det er muligt skal skaderne efter hærværket udbedres, enten af Allerød Service eller af tilkaldt assistance.	Efter behov
5	Håndtering af tagrender	Tagrender og -nedløb, lyskasser og sandfangsbrønde gennemgås og renses.	2 gange om året i november efter løvfald og i maj måned Samt løbende opsyn
6	Håndtering af elektriske installationer	Alle tekniske installationer og ventilationer efterses. Såfremt der konstateres fejl på installationerne har servicemedarbejderen ansvar for, at fejlen rettes.	Minimum én gang om måneden i forbindelse med energiregistreringen.
7	Håndtering af udsmykning	I forbindelse med arrangementer sørger den tekniske servicemedarbejder i samarbejde med institutionen for indkøb til udsmykning.	Efter behov

		Endvidere kan det aftales med den tekniske servicemedarbejders opgaver, at han/hun pynte juletræet med en lyskæde, ophænge fastelavnstønder og lignende, samt nedtager af samme.	
8	Vedligeholdelse af inventar	At sørge for at institutionens inventar ude som inde fremstår i brugbar stand. Servicemedarbejderen sørger for løbende at holde øje med behov for reparationer.	Efter behov – rekvireres via E-service eller via rekvireringsbog
9	Vedligehold af bygninger og installationer	Løsning af løbende indberettede opgaver, der sikrer at bygningen er brugbar og der ikke er fare for at brugerne kan komme til skade, samt at bygningen fremstår præsentabel og vedligeholdt	Efter behov – rekvireres via E-service eller via rekvireringsbog.
10	Udskiftning af diverse hårde hvidevarer, varmeskabe m.m.	Diverse hårde hvidevarer og varmeskabe udskiftes af Allerød Service løbende når dette ikke kan betale sig at reparere dem	Efter behov – rekvireres via E-service

Administration af institutioner

Konto/nr	Opgave	Serviceydelse	Kadence
11	Deltagelse i møder	Teamkoordinatoren eller virksomhedslederen i Allerød Service deltager i møder med ledelsen for at have løbende dialog med institutionen omkring arbejdets udførelse.	Efter behov og når det er relevant vurderet af institutionslederen.
12	Varemodtagelse	Varemodtagelse gennemføres i Prisme, servicemedarbejderen kontrollerer at varen er modtaget, ikke beskadiget og evt. at ydelsen er modtaget korrekt.	Én gang ugentligt

Drift af skoler

Konto/nr	Opgave	Serviceydelse	Kadence
1	Brygning af kaffe til personalet samt servicering af kaffemaskine	Den tekniske servicemedarbejder sørger at der er brygget kaffe når personalet møder. Endvidere er det den tekniske servicemedarbejders opgave at afkalke kaffemaskinen således at den er brugbar.	Efter behov og lokal aftale
2	Fjernelse af bolde, legetøj o.l. fra tage	Bolde, legetøj o.l. fjernes fra skoles tage. Såfremt der er tale om effekter som skal fjernes fra tagene af sikkerhedsmæssige årsager, nedtages effekterne hurtigst muligt.	Én gang om ugen

3	Håndtering af rengøring	Den tekniske servicemedarbejder kan være behjælpelige med at få fjernet opkast efter syge elever.	Hvis medarbejderen er til stede – indenfor 10 minutter
4	Håndtering af flytning	Den tekniske servicemedarbejder kan håndtere flytning af elektronisk udstyr. Formålet er <ul style="list-style-type: none"> • at udstyret flyttes på betrykkende vis • at udstyret på ny tilsluttes korrekt 	Opgaven rekvireres via E-service.
5	Håndtering af affald	Affald samles op og affaldsspandene tømmes over i de større containere.	Én gang om dagen
6	Håndtering af forbrugsmaterialer	Den tekniske servicemedarbejder sørger, ved modtagelse, for placering af forbrugsmaterialer i form af kopipapir, bøger,	Én gang om ugen – eller ved modtagelse
7	Håndtering af glemte sager	Alle glemte sager opbevares på nærmere aftalt sted, og udleveres efter aftale med den tekniske servicemedarbejder. Tøj og sko bliver fremlagt umiddelbart op til ferier. Tøj der ikke afhentes afleveres i en tøj-/skocontainer efter ferie. Værdigenstande som ure, smykker og lignende afleveres ligeledes efter ferieperioderne som hittegods til politiet.	Løbende opbevaring. Afvikling i forbindelse med ferier.
8	Håndtering af mælk	Den leverede mælk sorteres og anbringes i køleskabet efter aftale med skolen.	Opgaven løses så den i øvrigt indarbejdes i den enkelte skoles etablerede procedure.
9	Håndtering af elektronisk adgang	Den tekniske servicemedarbejder har overblik over, hvem der har adgang til skolen. Der skal foreligge en liste over hvem der har hvilken adgang(nøgler/brikker). Listen justeres løbende. Rekvirering af nye og lukning af nøgler og brikker der ikke er i brug, sker i samarbejde med Allerød Kommunes Beredskab.	Efter behov.
10	Håndtering af hærværk	Efter konstateret hærværk skal dette: <ul style="list-style-type: none"> • anmeldes til politiet • anmeldes til forsikringen Så snart det er muligt skal skaderne efter hærværket udbedres, enten af Allerød Service eller af tilkaldt assistance.	Efter behov.
11	Håndtering af toiletartikler	Den tekniske servicemedarbejder og rengøringspersonalet fylder op med toiletpapir og håndklædeservietter.	Én gang dagligt.
12	Håndtering af ophæng	Den tekniske servicemedarbejder håndterer ophængning af billeder, tavler og lignende efter almindelige forskrifter	Rekvireres via E-service eller kontaktbog på

			læreværelset.
13	Forberedelse af særlige arrangementer	Den tekniske servicemedarbejder opstiller inventar i normal arbejdstid. Endvidere afleveres opstillingen til den ansvarlige for arrangementet, lige som den ansvarlige instrueres i brug af lys og lyd. Som udgangspunkt nedtages inventar, lys og lyd ligeledes inden for normal arbejdstid.	Efter behov. Op til 4 gange om året kan Allerød Service rekvireres til at deltage i hele arrangementet, således at inventaret, lys og lyd kan nedtages efter brug.
14	Opsyn med rengøring	Den bygningsansvarlige tekniske servicemedarbejder kontrollerer rengøringens standard.	Én gang dagligt.
15	Opsyn med P-pladser	Den tekniske servicemedarbejder holder P-pladsen fri for blade således at afmærkningerne kan ses. Endvidere skal glasskår og andre effekter som kan beskadige brugernes køretøjer fjernes. Ved større reparationer kan Park og Vej rekvireres.	Én gang om ugen.
16	Håndtering af udearealer	Ved akut opstået skader og hvor det er nødvendigt at udbedre skaden af sikkerhedshensyn kan henvendelse også ske direkte til den bygningsansvarlige tekniske servicemedarbejder. Ved større vedligeholdelsesopgaver skal disse aftales med Drift- og Idrætsinspektøren eller teamkoordinatoren.	Besigtigelse af udearealer én gang om ugen. Konkrete opgaver rekvireres via E- service.
17	Håndtering af bygningsvedligeholdelse	Tagrender, -nedløb, lyskasser og sandfangsbrønde gennemgås og renses. Endvidere holdes render, nedløb, lyskasser og brønde til stadighed under opsyn, således at regnvand uhindret kan bortledes.	November og maj.
18	Håndtering af tekniske installationer	Alle tekniske installationer og ventilationer efterses i forbindelse med energiregistreringen. Såfremt der konstateres fejl på installationerne sørger den tekniske servicemedarbejder for, at fejlen rettes efter interne arbejdsgange.	Én gang om måneden.
19	Håndtering af post	Den tekniske servicemedarbejder tømmer skolens postkasse. Posten leveres på skolens kontor til videre bearbejdelse.	Én gang om dagen.
20	Håndtering af	I forbindelse med særlige arrangementer sørger den tekniske	Efter behov.

	udsmykning	<p>servicemedarbejder i samarbejde med kontoret, for indkøb af de nødvendige rammer for udsmykning.</p> <p>Endvidere er det den tekniske servicemedarbejders opgaver, at pynte juletræet med en lyskæde, ophænge fastelavnstønder og lignende og sørge for at lyskæden er tilsluttet til lysnettet efter forskrifterne og at fastelavnstønder og lignende, der skal hænges op, er forsvarlig fastgjort.</p> <p>Det er endvidere den tekniske servicemedarbejders opgaver at fjerne juletræer, lyskæder, fastelavnstønder og lignende.</p>	
21	Håndtering af duge og gardiner	Den tekniske servicemedarbejder sørger for at duge vaskes efter skolebrug, og at gardiner vaskes.	Gardiner vaskes efter behov.
22	Håndtering af maskiner	Den tekniske servicemedarbejder servicerer og vedligeholder diverse maskiner.	Efter behov.
23	Håndtering af inventar	Den tekniske servicemedarbejder sørger for at diverse legeredskaber (mooncars m.m.) er brugbare.	Rekvireres via E-service eller kontaktbog i læreværelset.
24	Vedligehold af inventar	<p>Den tekniske servicemedarbejder sørger for at skolens inventar ude som inde fremstår i brugbar stand.</p> <p>Ved akut opstået opgave og hvor det er nødvendigt at udbedre skaden af sikkerhedshensyn eller undervisningens gennemførelse, kan henvendelse også ske direkte til den bygningsansvarlige tekniske servicemedarbejder.</p>	<p>Efter behov.</p> <p>Rekvireres via E-service eller kontaktbog i læreværelset.</p>
25	Bygningsvedligeholdelse	<p>Den tekniske servicemedarbejder sørger for vedligeholdelse og opsyn med bygninger og installationer.</p> <p>Den tekniske servicemedarbejder skal sikre at bygningen er brugbar og der ikke er til fare for at brugerne og at bygningen fremstår præsentabel og vedligeholdt</p> <p>Ved akut opstået skader og hvor det er nødvendigt at udbedre skaden af sikkerhedshensyn eller undervisningens gennemførelse, kan henvendelse også ske direkte til den bygningsansvarlige tekniske servicemedarbejder.</p>	<p>Rekvireres via E- Service eller kontaktbog i læreværelset.</p> <p>Opstår mange gange på en dag. Ad hoc opgaver.</p>
26	Håndtering af sne og is på udearealer	Den tekniske servicemedarbejder fjerner sne og eller salter således at lærere og elever kan komme ind i bygningen	Efter behov inden kl. 7:45 på områder der tilses af Allerød Service.

27	Håndtering af klasselokaler og indretning	Den tekniske servicemedarbejder sørger for at klargøre klasserne til det kommende skoleår og at tilpasse borde og stole til den enkelte elev.	Denne opgave udføres primært i sommerferien (juli/august måned) i forbindelse med flytning af klasse/årgange.
28	Lukning af skoler	Den tekniske servicemedarbejder efterser om brugerne kan anvende de tildelte lokaler og at kommunens bygninger er forsvarligt lukkede og aflåste. Det er skolens/brugerens ansvar at alle vinduer og evt. døre i undervisningslokalerne er lukket efter brug. D.v.s at den lærer som har sidste time i undervisningslokalet har ansvar for at døre og vinduer er lukket. Endvidere er det skolens ansvar at alt lys og elektronisk udstyr er slukket. Hvor der er elektronisk låsesystem tjekker vagten ved en rundering at vinduer er lukket og yderdøre låst.	Der lukkes for alle brugere efter kl. 15.30 og i weekenden, på skoler hvor dette ikke automatiske sker via det elektroniske låsesystem.
29	Åbning af skoler	Den tekniske servicemedarbejder sørger for at brugerne af skolen i dagtimerne kan komme ind på skolen og eller i SFO'en fra kl. 07.30.	Én gang om dagen.

Administration af skoler

Konto/nr	Opgave	Serviceydelse	Kadence
30	Deltagelse i møder	Den tekniske servicemedarbejder deltager i møder med skoleledelsen/kontormøder efter behov.	Efter behov og når det er relevant vurderet af skolelederen.
31	Betaling af regninger	Fakturaen modtages elektronisk af teamkoordinatoren som konterer fakturaen og sørger for at der er økonomisk dækning for udgiften. Ved tvivlsspørgsmål drøftes disse med Drift- og Idrætsinspektøren. Teamkoordinatoren videregiver fakturaen til den person som har iværksat opgaven/modtaget varen	Én gang om ugen.
32	Håndtering af	Den tekniske servicemedarbejder gennemgår forespørgsler på	Én gang dagligt. Svar

	lokalebooking	lokalebooking og giver besked til ansøger. Bookingen lægges ind på lokaleplanen.	inden for 3 arbejdsdage.
33	Opsyn med energiforbrug	Den tekniske servicemedarbejder, som har ansvaret for de driftsmæssige forhold på skolen, skal aflæse energitallene vedr. el, varme og vand og indlæse disse i det centrale energistyresystem. Den tekniske servicemedarbejder skal dagligt sørge for at forbruget af el, vand og varme overvåges og årsagen til større udsving undersøges	Én gang om måneden. Én gang dagligt.
34	Varemodtagelse	Varemodtagelse gennemføres i Prisme, servicemedarbejderen kontrollerer at varen er modtaget, ikke beskadiget og evt. at ydelsen er modtaget korrekt. Varemodtagelse gælder ligeledes dagligvarer modtaget via Nemlig.com, der aftales lokalt en procedure for dette.	Én gang ugentligt
35	Rekvirering af håndværkere	Ved større opgaver, hvor det vurderes, at Allerød Service inden for egne ressourcer ikke kan løse opgaven, rekvireres eksterne håndværkere. Såfremt der er tale om en akut opgave, hvor skaden er til fare for brugere og eller bygningen rekvireres der øjeblikkelig ekstern håndværker og Drift- og Idrætsinspektøren og/eller teamkoordinatoren orienteres. Såfremt der er tale om en ikke akut opgave afventer den tekniske servicemedarbejder en afklaring fra Drift- og Idrætsinspektøren og/eller teamkoordinatoren. Når en ekstern håndværker er rekvireret er det den tekniske servicemedarbejder som har igangsat arbejdet, der har ansvaret for at følge opgaven til denne er afsluttet.	

Drift af idrætsanlæg

Konto/nr	Opgave	Serviceydelse	Kadence
1	Renovation	Den tekniske servicemedarbejder skal sikre at affald bliver fordelt og opfylder de givne kommunale regler.	Affald fra containere foretages 1 gang ugentligt af eksterne udbydere. Pap og glas/flaske tømning sker hver 2. uge og udføres af park og vej. Håndtering af batterier, lyskilder etc. Foretages af AS personale efter behov. AS personale kan gøre brug af storskralds ordningen som udføres af park og vej hvis dette er nødvendigt
2	Udvendigt vedligehold	Vedligeholdelse af Tennisbaner i Blovstrød, Allerød og Lyngø. Den tekniske servicemedarbejder skal udbedre skader på banerne så de er optimalt vedligeholdt og klar til brug.	3 gange om ugen i perioden fra medio april til medio oktober
3	Vedligehold af fodboldbaner	<ul style="list-style-type: none"> Den tekniske servicemedarbejder skal sørge for, at græstæppet holder en ensartet tæthed. Dette øger slidstyrken på banerne og hindrer ukrudtet i at spire de steder hvor banen er slidt. Den tekniske servicemedarbejder skal foretage topdressing, vertikalskæring, samt såning af græsfrø og gødning. Græsslåning efter gældende forskrifter 1 - 3 gange om ugen i vækstsæsonen. Vanding efter behov 	April - medio oktober eller når der er vækst i græsset. Efter behov
4	Energiregistrering	Den tekniske medarbejder skal føre kontrol med forbruget, samt sørge for at styringer er korrekte af den enkelte bygning.	Aflæsning af el, vand, varme den 1. i hver måned.
5	AV-udstyr	Montering og nedtagning af AV-udstyr efter brugerens behov,	Efter behov

		samt sikre AV udstyret og at det er intakt fra gang til gang.	
6	Omlædningsfaciliteter	Den tekniske servicemedarbejder skal sikre fordelingen af omlædningsrum, således at brugen fordeles jævnt. Ligeledes er det formålet at adskille hjemmehold og udehold ved store holdidrætter.	Hver dag ved oplysning på tavler/infoskærme placeret ved hovedindgange
7	Forårsklargøring af fodboldbaner	Banerne gennemgås manuelt og større urenheder fjernes. Banerne køres over med slæbenet for ormeskud og små ujævnheder i banen. Fodboldbanerne måles op og målene sættes på plads.	Marts/april
8	Forårsklargøring af Tennisbaner i Blovstrød, Allerød og Lyngø.	At gøre tennisbanerne spilleklar efter vinteren til den nye sæson.	April
9	Håndtering af forbrugsmaterialer	Den tekniske servicemedarbejder skal sikre indkøb af forbrugsmaterialer og at disse svarer til den enkelte lokalitets behov og efter gældende indkøbsregler.	Efter behov
10	Håndtering af hærværk og indbrud	Den tekniske servicemedarbejder skal anmelde hærværk, indbrud, tyveri, graffiti o. lign til forsikring og politi.	Efter behov
11	Glemte sager	Glemte sager henlægges ofte i "glemmekasser". Værdigenstande bliver opbevaret bag aflåst skab.	Efter behov
12	Inventar	Den tekniske servicemedarbejder skal sikre at inventaret bliver sat / hængt / samlet på forsvarlig vis og at disse er sikkerhedsmæssigt forsvarlige.	Efter behov
13	Udlejningsudstyr	Den tekniske servicemedarbejder skal sikre at udstyret er i ordentlig stand ved at tilse og reovere udstyret.	Efter behov
14	Tekniske installationer	Daglig visuel kontrol af tekniske installationer. Løbende servicering af tekniske installationer. Større opgaver er der kontrakter på hos eksterne håndværkere.	Dagligt
15	Lokalebooking	Faste bookinger kører fra år til år med få tilrettelser, disse indrapporteres til AS 1 gang årligt (maj-juni). Øvrige bookinger sker løbende efter behov.	Efter behov
16	Nøglesystem	Den tekniske servicemedarbejder udleverer og modtager nøgler retur ved besøg på ansvarsområderne. Typisk foregår dette ved opstart / ophør af frivillige ledes ankomst / afgang.	Efter behov
17	Service ved	Den tekniske servicemedarbejder sender opstillinger og	Efter behov

	arrangementer	tegninger senest 10. hverdage før arrangement for godkendelse hos lokale brandmyndighed. På dagen for arrangementet opstiller den tekniske servicemedarbejder efter aftale, samt nedtager udstyr og stoleopsætning efter arrangementet.	
18	Idrætsudstyr	Den tekniske servicemedarbejder opstiller og nedtager idrætsudstyr til dagens brug, efter de korrekte anvisninger, og i forhold til hvad der er booket lokaler til.	Dagligt ift lokalebooking
19	Varemodtagelse i Prisme	Den tekniske servicemedarbejder varemottager e-faktura, som fremsendes med kontonummer fra teamkoordinatoren.	Én gang ugentligt
20	Rengøring	Den tekniske servicemedarbejder fejer og vasker gulv. Harpiks vaskes af gulve inden det tørrer ind, ligesom løse fjer og klistermærker fjernes fra gulvene. Inventaret bliver rengjort efter behov og er en løbende proces. Støvpartikler, spindelvæv, fjerbolde på lamper etc. rengøres periodisk, typisk i skoleferier hvori der ikke er daglige brugere. Henlagte ting, slikpapir, kaffekrus etc. Samles op hver dag. Ved større arrangementer er det påkrævet flere gange dagligt.	Efter behov Samt weekendrengøring efter endt sportsarrangement
21	Diverse løbende vedligehold	<ul style="list-style-type: none"> • Affald, glasskår o. lign, heri også p-pladser. Hver dag. • Affaldsspande tømnes. 1 gang ugentligt. • Inventar efterses så sikkerhedsanordninger er intakte. 1 gang ugentligt. • Ukrudt fjernes efter behov i bede, gangarealer, tennisbaner etc. 1 gang hver 2. uge. • Kridtning af boldbaner 2 gange ugentligt, eller efter behov. • Buskadsrydning under hegn etc. 1 gang hver 2. uge, eller efter behov. • Tromling af tennisbaner. 2-4 gange årligt, eller efter behov. • Vedligehold af inventar. 1 gang årligt, eller efter behov. • Vedligehold kunstgræsbane. Særskilt plejeplan. • Smøring og små reparations opgaver på maskinpark. 1 gang månedligt, eller efter behov. • Beskæring, fældning og hække klip. 1-2 gange årligt. • Kørsel til containerplads. 5-10 gange årligt eller efter behov. • Vedligehold af trådhegn. 1 gang årligt eller efter behov. 	Løbende

22	Bygningsvedligeholdelse	<p>Den tekniske servicemedarbejder sørger for vedligeholdelse og opsyn med bygninger og installationer.</p> <p>Den tekniske servicemedarbejder skal sikre at bygningen er brugbar og der ikke er til fare for at brugerne og at bygningen fremstår præsentabel og vedligeholdet</p> <p>Ved akut opstået skader og hvor det er nødvendigt at udbedre skaden af sikkerhedshensyn eller undervisningens gennemførelse, kan henvendelse også ske direkte til den bygningsansvarlige tekniske servicemedarbejder.</p>	Rekvireres via Helpdesk
23	Strigling af fodboldbaner	Den tekniske servicemedarbejder strigler fodboldbanerne for bedre vedligehold. Strigling kradser op i filtlaget og jævner banens overflade samtidigt rejses ukrudts blade op så de kan klippes af når man klipper banen det hæmmer samtidigt ukrudtsplanternes vækst.	2-4 gange pr. år.
24	Kunstgræsbaner	Kunstgræsset slæbes over med kost og slæbemåtte. Derudover udføres periodiske arbejde i form af overflade/dybderensning af infill, opfyldning af infill samt vintervedligeholdelse i form af snerydning og afisning	3 gange om ugen om vinteren og 2 gange om sommeren
25	Adgang for brugere	<p>Den tekniske servicemedarbejder sørger for at åbne og lukke, tilslutte og frakoble alarmer, fortage forskellige opsætninger og nedtagninger samt servicere brugerne. Medarbejderen har udgangspunkt fra en af følgende 4 idrætsanlæg, Lyngø Idrætsanlæg, Lillerødhallerne, Blovstrødhallen og Møllemosen.</p> <p>Placeringen sker ud fra aktivitetsniveauet på det enkelte anlæg.</p>	<p>Aften og i weekender</p> <p>3 vagter fra medio september til 1. maj på alle ugens dage. 2 vagter fra 1. maj til medio september alle ugens dage.</p> <p>Der arbejdes med en model hvor personalet kan blive sat til afspadsering ved lavt aktivitetsniveau.</p>
26	Tøjvask	Den tekniske servicemedarbejder kan i særlige situationer være behjælpelig med at lægge livreddernes og rengøringspersonalets tøj i vaskemaskine og evt. tage det ud.. Som hovedregel løses opgaven af Sigma-Swim Allerød.	Efter behov
27	Vintervedligehold	Den tekniske servicemedarbejder skal sikre / beskytte	

		bygningen for vand / frost / sammenstyrtnings skader, samt sikre at brugere og personale kan færdes på forsvarlig vis, samt at brandveje er ryddet på forsvarlig vis. Yderligere skal den tekniske servicemedarbejder sørge for at redskaber er vinterklargjort.	
--	--	--	--

Administration af idrætsanlæg skoler m.fl.

Konto/nr	Opgave	Serviceydelse	Kadence
	Deltagelse i møder	Den tekniske servicemedarbejder deltager i møder med bestyrelsen	Efter behov og når det er relevant vurderet af teamkoordinatoren.
	Betaling af regninger	Fakturaen modtages elektronisk af teamkoordinatoren som konterer fakturaen og sørger for at der er økonomisk dækning for udgiften. Ved tvivlsspørgsmål drøftes disse med Drift- og Idrætsinspektøren. Teamkoordinatoren videregiver fakturaen til den person som har iværksat opgaven/modtaget varen	Minimum 2 gange om ugen.
	Håndtering af lokalebooking	Den tekniske servicemedarbejder gennemgår forespørgsler på lokalebooking og giver besked til ansøger. Bookingen lægges ind på lokaleplanen.	Én gang dagligt.
	Opsyn med energiforbrug	Den tekniske servicemedarbejder, som har ansvaret for de driftsmæssige forhold på idrætsanlægget, skal aflæse energitallene vedr. el, varme og vand og indlæse disse i det centrale energistyresystem. Den tekniske servicemedarbejder skal dagligt sørge for at forbruget af el, vand og varme overvåges og årsagen til større udsving undersøges	Én gang om måneden. Én gang dagligt.
	Varemodtagelse	Varemodtagelse gennemføres i Prisme, servicemedarbejderen kontrollerer at varen er modtaget, ikke beskadiget og evt. at ydelsen er modtaget korrekt.	Én gang ugentligt
	Rekvirering af håndværkere	Ved større opgaver, hvor det vurderes, at Allerød Service inden for egne ressourcer ikke kan løse opgaven, rekvireres eksterne håndværkere.	

		<p>Såfremt der er tale om en akut opgave, hvor skaden er til fare for brugere og eller bygningen rekvireres der øjeblikkelig ekstern håndværker og Drift- og Idrætsinspektøren og/eller teamkoordinatoren orienteres.</p> <p>Såfremt der er tale om en ikke akut opgave afventer den tekniske servicemedarbejder en afklaring fra Drift- og Idrætsinspektøren og/eller teamkoordinatoren.</p> <p>Når en ekstern håndværker er rekvireret er det den tekniske servicemedarbejder som har igangsat arbejdet, der har ansvaret for at følge opgaven til denne er afsluttet.</p>	
	Silkeborg Løn	Indberetning i Silkeborg Løn	Ugentligt
	Interbook	<p>Administrator på:</p> <ul style="list-style-type: none"> • Foreningsregister • Kommunikationsmodul • Anlægskartotek • Bookingsystem • Support til brugere (fritidsbrugere, teknisk Service personel, skolesekretærer mv.) • Tilskudsmodul (efterår 2013?) • Brugervejledninger og oplæring af brugere 	Løbende.
	Hjemmeside	<p>Web redaktør på:</p> <ul style="list-style-type: none"> • Kontaktoplysninger på Idrætsanlæg (9 sites), Teknik og Miljø: varmeværker (2 sites) • Sevice / kultur fritid /: Foreninger (bliver til Foreningsportalen senere), friluftsscene, lån af lokaler , spejderhytter (4 sites) • NY: Foreningsregister (til borgerne) • NY: Foreningsportalen (kommer til at indeholde booking af lokaler, retningslinjer, skemaer mv.) • Blå bog for AS? • Intranet for AS? • Opdatering af listen over spejderhytter • Fritidsnævnets side (politiske liv) 	Dagligt
	Folkeoplysende område	<ul style="list-style-type: none"> • Dagsordener til og fra Fritidsnævnet • Fordeling af den folkeoplysende ramme 	Dagligt.

		<ul style="list-style-type: none"> • Retningslinjer, regler, lovgivning på området • Aktivitetstilskud • Lokaletilskud • Undervisningstilskud • Tilskud fra udviklingspuljen • Kritisk revision vedr. tilskud til foreninger og aftenskoler • Tilskud til udsatte børn og unge • Lønindberetning på små aftenskoler • Aktiv Fritid, planlægning og afholdelse • Mellemkommunal refusion aftenskole området • Diverse vedr. foreninger, aftenskoler • Administrationskommune for distriktsforeningerne DDS Nordsj. og DGI Nordsj. • Indberetning Danmarks Statistik m.fl. • Tilskud til Klassekampen • Tilskud til Korthuset 	
	Prisme	<ul style="list-style-type: none"> • Økonomirapporter hele Allerød Service • Kontoplaner hele Allerød Service • Regnskab 120 (Folkeoplysning): Alt – også controlling • Regnskab 414: Indtægtsdækket virksomhed (indtægter/udgifter) • Cafeteriaforpagtere: Husleje og 5 % afgifter inkl. revisoropgørelser/afregning • Anlægsregnskaber/bogføring/controlling • Alle spørgsmål vedr. brug af økonomiske midler 	Dagligt
	Personalespørgsmål	<ul style="list-style-type: none"> • Alle spørgsmål som relaterer sig til det ansatte personale, samlet 38 • MED-udvalg • MUS-samtaler 	Dagligt
	Administrative spørgsmål m.m.	<ul style="list-style-type: none"> • AS Nyhedsbrev • Telefonlister • Jubilæum/fødselsdagslister • Acadre/fællesmail • Administration af udlånsmaterialer (telt, mobilscene mv.) • Ad Hoc opgaver på det folkeoplysende område (det kan bl.a. være økonomirapport til halbestyrelserne) 	Dagligt

		<ul style="list-style-type: none"> • Alle spørgsmål som relaterer sig til drift af Allerød Service herunder det folkeoplysende område 	
	Møde med brugerne	<ul style="list-style-type: none"> • Deltagelse til bestyrelsesmøder i Lyngehallen, Ravnsholthallen, Lillerødhallen, Skovvang Stadion, Blovstrødhallen. • Deltagelse i bestyrelsesmøde med AIU • Diverse brugerrelaterede møder • I politiske udvalg efter behov 	Ofte uden for normal arbejdstid og 3 – 6 pr. måned

Opgaver håndværker og logistik

	VVS	<ul style="list-style-type: none"> • Montering af VVS-dele som toiletter, gasfyr, vaske, brud på vandrør, utætte tagrender, samarbejde med eksterne håndværkere, samt en række andre mindre VVS opgaver. 	Dagligt
	Tømreopgaver	<ul style="list-style-type: none"> • Reparation, udskiftning og montering af vinduer, tage, døre, gulve, dørpumper, paneler, inventar, ophængning af diverse ting, samarbejde med eksterne håndværkere samt en række andre mindre tømmer opgaver. 	Dagligt
	El-arbejde	<ul style="list-style-type: none"> • Reparation, udskiftning og montering af diverse el-arbejder, som fejlfinding af strøm, reparation af hvidevare, montering af nye kontakter, ophængning af lamper, samarbejde med eksterne håndværkere, samt en række andre el-opgaver. 	Dagligt
	Diverse opgaver	<ul style="list-style-type: none"> • Små svejseopgaver og andre metalopgaver • Vandsugning efter vandskader • Hjælp til varmekæderne • Hjælp til drift af svømmehallerne • Vedligeholdelse af ejendomme der lejes ud til bl.a. Frederiksberg Kommune. • Har en aktiv rolle i Glad Service 17 timer pr. uge • Hjælper til på Skovvang Plejecenter 15 timer pr. uge 	

Bilag: 6.1. Godkendt politik.pdf

Udvalg: Kultur- og Idrætsudvalget 2014-2017

Mødedato: 02. juni 2014 - Kl. 16:00

Adgang: Åben

Bilagsnr: 39660/14



FRITIDSPOLITIK

ALLERØD KOMMUNE 2012



Indhold

Indhold	2
Forord	3
Fritidspolitikens indhold.....	4
Visioner	5
Strategi.....	5
Indsatsområder, mål og handlinger	7
Revision og evaluering	11

Forord

Allerød Kommune er i dag blandt de mest attraktive kommuner i landet med hensyn til bosætning for både borgere og virksomheder. Det afspejler sig også i fritidslivet, hvor kommunen har rigtig mange aktive borgere og et bredt tilbud af fritidsaktiviteter.

Allerød Kommune ønsker at fastholde, styrke og understøtte det brede udbud af fritidsaktiviteter, og har derfor udarbejdet denne fritidspolitik.

Der er lagt vægt på, at politikken skal være handlingsorienteret og med et overskueligt tidsperspektiv for gennemførelse af handlingerne. Politikken er tillige udarbejdet, så den med få justeringer kan suppleres med nye mål og handlinger, så den over tid bliver et "levende dokument".

Det store udbud af aktiviteter kan kun gennemføres, fordi så utroligt mange frivillige i Allerød Kommune bruger deres fritid på både at servicere brugerne og etablere nye aktiviteter.

Byrådet er meget bevidst om, at frivilligheden repræsenterer en meget stor værdi, og har intention om at fritidspolitikens visioner, mål og handlinger vil skabe bedre rammer for at værdsætte og honorere frivilligheden.

Vi håber at alle, som har interesse for det frivillige foreningsliv, vil være med til at føre politikken handlinger ud i livet.

Kultur- og Idrætsudvalget Maj 2012



*Flemming
Villadsen,
fmd.*

*Jens
Grønne,
næstfmd.*

Lea Herdal

John Jensen

Emma Glæsel

Fritidspolitikens indhold

Fritidspolitikken beskriver og præciserer **visioner, mål og handleplaner** for både det organiserede og det ikke organiserede "fritidsliv" i Allerød Kommune. Politikken indeholder endvidere kravene til en Folkeoplysningspolitik, jf. Lov om støtte til Folkeoplysning.

Politikken skal sikre:

- Et dynamisk miljø til:
 - At understøtte Allerød Kommunes samlede privat etablerede fritidstilbud
 - At udvikle nye tilbud på privat initiativ
- Fokus på indhold, kvalitet og synlighed af fritidstilbuddene.
- Fokus på betydningen af tidssvarende rammer og faciliteter for fritidsaktiviteterne.
- Størst mulig brugerindflydelse på politikken indhold og udmøntning.

Endvidere bygger politikken på dialog, åbenhed, respekt og troværdighed.

I Allerød Kommune er der mange muligheder for at dyrke fritidsaktiviteter i kommunens mange foreninger. Dette fritidsliv ønsker vi:

- at bevare og understøtte på bedst mulig måde inden for de ressourcer der til enhver tid er til stede.
- at sikre de bedste betingelser for, så foreningerne kan udvikle aktiviteterne, det sociale liv, rekruttere nye medlemmer og fastholde de allerede aktive.

Det organiserede foreningsliv er af stor betydning for et rigt fritidsliv. Derfor er det til stadighed vigtigt at udvikle og forbedre reglerne for tilskud, så det administrative arbejde bliver så nemt for foreningerne som muligt.

De ikke organiserede aktiviteter vinder mere og mere indpas og har - som de organiserede aktiviteter - en positiv effekt på folkesundheden. Det er derfor også vigtigt at sætte mål for, hvordan de ikke organiserede aktiviteter understøttes.

Det vil være nødvendigt, at udvikle og støtte de initiativer som både det organiserede og ikke organiserede fritidsliv iværksætter. Derfor bliver der afsat en mindre pulje til udvikling af området jf. Lov om støtte til Folkeoplysning.

Fritidspolitikken vil i høj grad have berørings- og samarbejdsflader med en række af kommunens øvrige politikker. Det vil i den forbindelse være oplagt, at der på nærmere definerede områder indgås partnerskaber mellem kommunen og det frivillige foreningsliv om løsning af opgaver på de øvrige politikområder

Kommunen er meget bevidst om, at faciliteterne har stor betydning for fritidslivets aktiviteter. Det er derfor vigtigt at faciliteterne anvendes optimalt. Det er kommunens ønske, at der løbende sker en vurdering af, om anvendelsen af faciliteter kan ændres med henblik på en bedre udnyttelse.

Det er samtidig vigtigt til enhver tid at være opmærksom på samfundsudviklingen og de nye aktivitets- og motionsformer som popper op, så der også gives plads og udfoldelsesmuligheder for disse aktiviteter.

Visioner

Det er Allerød Kommunes vision:

- At være blandt de kommuner, som har de bedste og mest mangfoldige fritidstilbud til kommunens borgere.
- At være blandt de kommuner hvor information om kommunens fritidstilbud er nemmest tilgængelig.
- At være den kommune hvor tilskudsadministrationen indebærer mindst mulig administration for foreningerne.

Strategi

Allerød Kommune vil nå visionen med følgende strategi:

- Vi støtter og vejleder nuværende og nye initiativer på foreningsområdet, såvel det organiserede som det ikke organiserede, herunder letter de administrative byrder for foreningerne.
- Vi udvikler og ud- og ombygger de fysiske rammer til hele fritidsområdet og gør dem så fleksible som muligt i takt med de økonomiske muligheder.
- Vi har fokus på at forbedre oplysning og viden om fritidstilbuddene i kommunen.
- Vi har fokus på at forbedre foreningernes mulighed for at anvende elektroniske medier til ansøgning om lokaler, tilskud m.m.

Indsatsområder, mål og handlinger

Indsatsområde:

Rammer for det frivillige foreningsarbejde og oplysningsforbundene

Det frivillige foreningsliv og oplysningsforbundene modtager i dag direkte tilskud til deres aktiviteter og undervisning. Endvidere er alle idrætsfaciliteter kommunalt ejet og stilles gratis til rådighed for de frivillige foreninger og oplysningsforbundene.

Det samlede organiserede fritidsliv er idrætsforeninger, oplysningsforbund, spejdere og kulturelle foreninger, der fungerer i kraft af det frivillige arbejde, som det enkelte medlem lægger i foreningen. Endvidere er foreningerne kendetegnet ved, at de modtager direkte tilskud fra kommunen jf. Lov om støtte til Folkeoplysning, tilskud til enkeltstående aktiviteter, eller får stillet kommunale faciliteter gratis til rådighed.

Mål

A

- Vi ønsker at sikre gode betingelser for foreningernes aktiviteter og sociale liv. De gode betingelser skal være med til at gøre det attraktivt, at være frivillig i foreningsarbejdet i Allerød Kommune.

B

- Vi ønsker at minimere den administrative byrde for foreningerne med det mål, at foreningerne i højere grad kan fokusere på aktiviteten og medlemsplejen og på den måde gøre det nemmere at rekruttere medlemmer, bestyrelsesmedlemmer og frivillige.

C

- Vi ønsker at inddrage de frivillige i størst muligt omfang i udviklingen af rammerne for fritidslivet i kommunen

D

- Vi ønsker at indgå i konkrete partnerskaber med kommunens foreninger og oplysningsforbund om løsning af forskellige opgaver.

Handleplaner

A

- I tæt samarbejde mellem kommunen og foreningerne/ oplysningsforbundene skal de eksisterende rammer tilpasses og udvikles i takt med, at økonomien tillader det. Kommunen har igangsat en større gennemgang af de lokalemæssige ressourcer med henblik på en bedre udnyttelse. Undersøgelsen bliver afsluttet i efteråret 2012.
- Der skal de kommende år sættes fokus på værdsættelse og anerkendelse af det frivillige arbejde ved afvikling af arrangementer for alle frivillige. Der arbejdes på muligheden for at afvikle et større arrangement for alle frivillige i 2013. Et sådan arrangement tænkes afholdt hvert andet år som udbygning eller supplement til Ungdomsfondsfesten.
- For at sikre gode betingelser for foreningernes aktiviteter og sociale liv, er det nødvendigt til enhver tid at inddrage foreningerne i ændringer, som har indflydelse på disse elementer. Det er en løbende proces til enhver tid at have fokus på dialog og kommunikation.

- I forbindelse med etablering af 600 boliger i Ny Bløvsstrød må det forventes, at der bliver en stor tilgang af nye medlemmer til idrætsforeningen i området, hvorfor det skal undersøges, i hvilket omfang idrætsfaciliteterne i Bløvsstrød skal udvides.

B

- Der bliver primo 2013 indført en ny digital platform til bookning af lokaler, administration af tilskud, og oprettelse af foreningsregister. På platformen ligger alle relevante oplysninger til foreningerne.
- Alle regler og tilskudsprocedurer justeres løbende med henblik på at gøre foreningernes og oplysningsforbundenes administration så nem og fleksibel som muligt.

C

- Der oprettes, jf. ændret lov om støtte til Folkeoplysning, et brugerudvalg med henblik på tæt kommunikation med det samlede fritidsliv i kommunen. Endvidere vil kommunikationen med de eksisterende samråd, Allerød Idræts Union og Børne- og Ungdomsorganisationernes Samråd fortsat blive forbedret og udvidet. Derudover arbejdes på at etablere et samråd for oplysningsforbundene og de kulturelle foreninger.
- I 2012 etableres mulighed for støtte til børn og unge, som af forskellige årsager ikke har mulighed for at deltage i foreningslivet. Der er fra 2012 afsat en pulje på 50.000 kr. årligt til formålet.
- Fra 2012 oprettes en udviklingspulje for det folkeoplysende område til at understøtte nye initiativer. Der fastsættes årligt et tema bl.a. for at støtte og opfordre til et aktivt fritidsliv blandt borgere i alle aldre og med særlige behov.

D

- Der indgås i løbet af 2012 en tæt dialog med foreningslivet om fremover at varetage flere opgaver selv, primært i form af partnerskaber. Endvidere vil der blive indledt drøftelse om igangsættelse af en Idræts-SFO og et samarbejde vedrørende svømning for alle børn. Dialogen skal danne baggrund for budgetforhandlingerne for 2013, jf. det vedtagne budget for 2012.
- De politiske udvalg opfordres til at medtænke det frivillige foreningsliv som mulige parter i forhold til at løse opgaver af forskellige karakter. Der er tale om aktivt medborgerskab.
- Der bliver i løbet af 2012 igangsat et tættere samarbejde mellem Allerød Bibliotek og oplysningsforbundene med henblik på gennemførelse af forskellige aktiviteter for kommunens borgere.

Indsatsområde:

Borgernes muligheder for fritidstilbud

Allerød Kommune har rigtig mange muligheder til kommunens borgere i deres fritid. Mulighederne tæller mere end 125 foreninger med mere end 12.000 aktive og dertil kommer de næsten 1.800 som bruger deres fritid i et oplysningsforbund.

Det er vigtigt fremadrettet at kunne fastholde denne store aktivitet. Vi ønsker fortsat at gøre kommunens borgere bevidste om de mange muligheder, som det frivillige foreningsliv og kommunens oplysningsforbund tilbyder, for på den måde at opfordre borgerne til et aktivt fritidsliv.

Mål

A

- Vi ønsker at alle kommunens borgere, kan få kendskab til og mulighed for at dyrke den fritidsinteresse, som den enkelte har lyst til.

B

- Vi ønsker at kulturen sættes på dagsordenen med det mål at skabe attraktive muligheder og udvide tilbuddene inden for kunst og kultur.

C

- Vi ønsker at alle børn får mulighed for at stifte bekendtskab med forskellige kunstarter og anden form for kultur flere gange i løbet af deres opvækst.

Handleplaner

A

- Ved oprettelse af en digital platform (jf. indsatsområdet "Rammer for det frivillige foreningsarbejde og oplysningsforbundene", pkt. B), bliver der mulighed for at henvise til foreningernes og oplysningsforbundenes aktiviteter og tilbud. Det er målet, at platformen skal være brugbar for kommunens borgere primo 2013.
- Afvikling af arrangement hvor kommunens borgere kan få viden om mulighederne. Det undersøges i løbet af 2012 om arrangementet "Aktiv Fritid" skal have en anden form og udvides til en "Kulturdag/-nat" fra 2013.
- Vi vil opfordre kommunens institutioner til at integrere idræt/fysisk aktivitet som et generelt trivsels-, sundhedsfremmende og forebyggende element. Der bliver i løbet af 2012/13 taget initiativ til et møde mellem idrætsforeningerne og kommunens institutioner med henblik på at etablere samarbejder/partnerskaber

B

- I løbet af 2012 indgås samarbejde med kommunens kulturforeninger med henblik på at afholde en "Kulturens Dag" i 2013. "Kulturens Dag" vil indgå i forslaget om at udvide "Aktiv Fritid" til en kulturdag/-nat, jf. ovenstående handleplan punkt A.

C

- Der etableres et samarbejde mellem kommunens institutioner og de kulturelle foreninger med henblik på at skabe større kultur- og

kunstforståelse blandt børn og unge. Samarbejdet forsøges igangsat i 2012 og i skolerne fra skoleåret 2013/14. Projektet er et led i de regionale kulturaftaler under KulturMetropolØresund projekt "Kreative Børn".

Indsatsområde:

Rammer for det "ikke organiserede" fritidsliv

Det "ikke organiserede" fritidsliv vinder mere og mere indpas i familiernes dagligdag, da det i højere grad giver familierne mulighed for at bruge deres fritid sammen, og når det passer i familiemønstret. Flere og flere motionerer selv ved løb og cykling, enten som den eneste motionsform eller som et supplement til den organiserede.

Mål

A

- Vi ønsker, at etablere flere og mere fleksible "uderum" der indbyder til selvorganiserede og spontane aktiviteter, herunder samarbejde med eksterne udbydere

B

- Vi ønsker, at undersøge mulighederne for at anvende eventuelle ledige haltider til ikke organiserede aktiviteter.

C

- Vi ønsker, at skabe et tæt samarbejde mellem det ikke organiserede og det organiserede.

Handleplaner

A

- I forbindelse med udbygningen af faciliteterne på Møllemosen, hvor der vil blive en del grønne friarealer mellem banerne, undersøges mulighederne for etablering af udendørs motionsredskaber og alternative motionsformer som Krolf (mellemting mellem krocket og golf) og Disc Golf (Frisbee golf, som er kast med en frisbee til nogle kurve). Disse aktiviteter kan starte som forsøg via den etablerede udviklingspulje, jf. Folkeoplysningsloven.
- I forbindelse med etablering af 600 boliger i Ny Blvstrød skal mulighederne for forskellige former for bevægelse i boligområdet tænkes ind i planlægningen.

B

- I løbet af 2012 indledes drøftelser med de organiserede foreninger om etablering af ikke organiserede aktiviteter i de organiserede foreninger. Hensigten er at de organiserede foreninger kan skabe en synergieffekt mellem det ikke organiserede og det organiserede fritidsliv.

Indsatsområde:

Rammer for eliteudfoldelse

Allerød Kommune oplever ofte, at et hold eller et enkelt medlem i en forening markerer sig indenfor deres sportsgren såvel nationalt som internationalt.

Der er ikke et tæt og organiseret samarbejde mellem foreningerne, erhvervslivet og Allerød Kommune vedrørende støtte til disse eliteidrætsudøvere. Eliteudfoldelsen vil med et tættere samarbejde mellem parterne som minimum kunne fastholde de nuværende muligheder, men på sigt også gøre eliteudøvernes muligheder bedre.

Mål

A

- Vi ønsker, at der igangsættes et tæt samarbejde mellem idrætten, kommunen og erhvervslivet med henblik på at understøtte kommunens eliteidrætsudøvere primært i forhold til job og bolig, men også med direkte tilskud.

Handleplaner

A

- Der tages i løbet af 2012/13 det første skridt til et samarbejde mellem erhvervsforeningerne, Allerød Idræts Union og Allerød Kommune, med henblik på fremskaffelse af job, bolig og direkte støtte til eliteidrætsudøvere i kommunen.

Revision og evaluering

Politikken evalueres en gang årligt; første gang i 2013.

Politikken revideres ved en ny byrådsperiode: 2014.



Allerød Kommune

Bjarkesvej 2
3450 Allerød
48 100 100
kommunen@alleroed.dk

www.alleroed.dk

Bilag: 8.1. Budget Mungo Park 2014-15 bestyrelsesgodkendt.

Udvalg: Kultur- og Idrætsudvalget 2014-2017

Mødedato: 02. juni 2014 - Kl. 16:00

Adgang: Åben

Bilagsnr: 37395/14

MUNGO PARK ALLERØD

Budget

Sæson 2014/2015

I budgettet kan enkelte poster være påvirket af øreafrundinger

INDTÆGTER	2014-2015
1. Billetindtægter aftenrepertoire, inkl. gæstespil	4.086.662
a. Udlejning af teatersal + div. indtægter	5.000
b. Renteindtægter	10.000
c. Indtægter, øvrig turne	907.000
d. Barindtægter	890.000
e. Eksterne fonde	100.000
Gladsaxe-indtægt	970.000
TeaterBattle	407.000
INDTÆGTER I ALT	7.375.662
UDGIFTER	
2. Produktionsomkostninger	1.659.655
3. Lønninger fast og løstansat personale	8.876.837
4. Salgsomkostninger	600.000
5. Administrationsomkostninger	868.500
5a. Årskortomkostninger	190.000
6. Lokaleomkostninger	1.235.000
7. Teknisk udstyr	100.000
8. Turneudgifter	306.638
9. Gæstespil og koncerter, omkostninger	201.600
10. Bar, vareindkøb mv.	587.000
11. Biludgifter	67.000
12. Licens til fonden Dr Dante/Mungo Park	125.000
Gladsaxe-udgifter	824.500
TeaterBattle	407.000
UDGIFTER I ALT	16.048.729
RESULTAT FØR TILSKUD	-8.673.067
TILSKUD	
Allerød Kommune, egnsteatertilskud	5.151.300
Kunststyrelsen, egnsteatertilskud	3.190.419
TILSKUD I ALT	8.341.719
RESULTAT FØR AFSKRIVNINGER	-331.348
AFSKRIVNINGER	20.000
NETTORESULTAT	-351.348

Noter - indtægter

1. Billetindtægter aftenrepertoire, inkl. gæstespil

Billetpris kategori A, inkl. moms:	250 ekskl. moms	200
Antal pladser:	117	
Billetpris kategori B, inkl. moms:	200 ekskl. moms	160
Antal pladser:	55	
Gennemsnitsbilletpris ekskl. moms	187,21	

Navn	Gnmsnits- billetpris	Alm. Opf.	Værdi- belægning	Budget 2014/2015
Repertoireforestillinger	187,21	220	45%	3.187.800
Gæstespil	187,21	13	45%	188.370
Forestillinger i andre kommuner	187,21	50	45%	652.892
Koncerter	160,00	5	45%	57.600
		288		
I alt				4.086.662

1. a	Udlejning af teatersal			Budget 2014/2015
Div. udlejning af teatersal og café				5.000
I ALT				5.000

1. b	Renteindtægter			
Div. Renteindtægter				10.000
I ALT				10.000

1. c	Øvrig turné			
	Forestillinger	Indtægt		
Diverse turne				907.000
Øvrig turné i alt				907.000

1. d	Bar			
Barsalg				890.000

1. e	Eksterne fonde			
Eksterne fonde				100.000

Indtægter i alt				5.998.662
------------------------	--	--	--	------------------

Noter - udgifter

2. Produktionsomkostninger

Produktionsomkostningerne fordeles således:

			Budget 2014/2015
Forestilling 1 - genopsætning	Rumble in the Jungle		25.000
Forestilling 2 - genopsætning	KKDK		93.655
Forestilling 3 - ny produktion			580.000
Forestilling 4 - genopsætning	DASD		60.000
Forestilling 5 - Opsang, inkl. turne			37.000
Forestilling 6 - ny produktion			525.000
Forestilling 7 - genopsætning	Nordskoven		40.000
Forestilling 8 - genopsætning	Arternes oprindelse		40.000
Forestilling 9 - genopsætning	Et andet sted		25.000
Forestilling 10 - genopsætning	Bo Bedre		40.000
Forestilling 11 - genopsætning	Zoo		10.000
Forestilling 12 - genopsætning	Boys Don't Cry		35.000
Mungo Lab			50.000
International versionering			0
Udviklingsprojekt/øvrige kommuner			99.000
I ALT			1.659.655

3. Lønninger

Administration:

Løn/honorar

Fastansatte løn	Antal	Mnd/år	Månedsløn	Budget 2014/2015	lønandel Kosmodrom/ TeaterBattle
Direktør*	1	12	54.166,66	555.833	40.000
Forretningsfører*	1	12	38.000,00	446.000	10.000
Bogholder				90.000	
Producent*	1	12	33.500,00	387.000	15.000
Producent*	primært Kosmodr/T.Battle	12	33.000,00	146.000	250.000
Skuespiller*	1	1	12	30.500,00	366.000
Skuespiller*	2	1	12	30.200,00	362.400
Skuespiller*	3	1	12	27.100,00	325.200
Skuespiller*	4	1	12	32.000,00	384.000
Skuespiller*	5	1	12	30.000,00	360.000
Skuespiller*	6	1	12	31.500,00	378.000
Skuespiller*	7	1	12	26.500,00	318.000
Ekstern skuespiller	1	2	32.625,00	65.250	
Produktionsleder*	1	12	33.000,00	381.000	15.000
Pressechef	1	12	36.000,00	382.000	50.000
Sekretær*	1	12	28.300,00	339.600	
Grafik & visuals 2/5 stilling*	0,5	12	30.000,00	180.000	
Musiker*	1	10	27.500,00	275.000	
Tekniker*	1	12	26.500,00	318.000	
Tekniker*	Lys	1	12	26.500,00	318.000
Tekniker*	Lyd	1	12	26.500,00	318.000
Dubleringsassistent				70.000	
Bestyrelses honorarer				84.000	
Piccoliner				40.000	
ATP				45.000	

Gebyrer m.m.					190.000	
Lønninger i alt					7.124.283	
Pension 10-12% af de fastansattes lønninger (mrk m. *)					757.404	38.000
I ALT					7.881.687	

418.000

Løstansatte løn

	timer	forestillinger	timepris	
Billetpersonale	8	275	138	303.600
Barpersonale	8	275	138	303.600
Div.adm., løst ansatte	1	275	138	37.950
Freelance teknik, inkl. afvikling				350.000
I alt				995.150

Lønninger og honorar i alt

8.876.837

4. Salgsomkostninger

**Budget
2014/2015**

Div. Annoncer, plakater, markedsføring				500.000
Marketing Øvrige kommuner				100.000
I alt				600.000

5. Administrationsomkostninger

**Budget
2014/2015**

Telefon				60.000
Kontorartikler				25.000
Porto				15.000
Kontingenter				60.000
Revision				50.000
Gaver og blomster				7.500
Faglitteratur				11.000
Forsikringer				80.000
Kurser				40.000
Personaleudgifter				100.000
Rejser og møder				160.000
Kontormaskiner				35.000
Diverse m. moms				10.000
Diverse u. moms				5.000
Computere				80.000
Fotokopi				30.000
Gebyr, dataløn				25.000
Gebyrer, giro og diverse				5.000
Advokatbistand				15.000
Løbende udg. til billetsalg				15.000
Dankort-automat og netsgebyrer				15.000
Koda/Gramex				25.000
I alt				868.500

5A.

Årskort				
Lønninger				140.000
Udvikling				10.000
Porto				10.000
Nets				30.000
Diverse				0

I alt					190.000
--------------	--	--	--	--	----------------

6.

Lokaleomkostninger					Budget 2014/2015
Husleje					800.000
Reparationer og vedligeholdelse					80.000
El og varme					130.000
Energirefusion					-25.000
Rengøring					90.000
Alarm					20.000
Lagerhotel					90.000
Nyanskaffelser ejendommen					50.000
I alt					1.235.000

7.

Teknisk udstyr					Budget 2014/2015
Nyanskaffelser teknik					100.000

8.

Turneudgifter					
KKDK+DBSIN+BB					306.638
I alt					306.638

9.

Gæstespil og koncerter, Allerød		Forestillinger	Pris	
Danske gæstespil				70.000
Gæstespil fra Kolding		6	12000	72.000
Internationale gæstespil		5		140.000
Bikubentilskud til int. gæstespil				-140.000
Koncerter		2	25000	50.000
Pianoleje		12	800	9.600
I alt				201.600

10.

Bar, vareindkøb mv.					Budget 2014/2015
Køb og udgifter til baren					587.000
I alt					587.000

11.

Biludgifter					Budget 2014/2015
Diesel					33.000
Vægtafgift					14.000
Forsikring					10.000
Diverse					10.000
I alt					67.000

12.

Licens til Fonden Dr. Dante/Mungo Park					125.000
---	--	--	--	--	----------------

Udgifter i alt					14.627.229
-----------------------	--	--	--	--	-------------------

Udgifter, produktioner og turné

Forestilling 1 - genopsætning RITJ

Forestillingen er produceret i en tidligere sæson

Budget 2014/2015

Ekstern skuespiller,						0
Vedligeholdelse & nye kostumer						10.000
Royalties						0
Diverse honorarer						15.000
Udgifter i alt						25.000

Forestilling 2 - genopsætning, Kvinde kend din krop

Forestillingen er produceret i en tidligere sæson

Budget 2014/2015

Instruktør						10.000
Vedligeholdelse & nye kostumer						15.000
Rettigheder (Kamilla, Helle, etc.)						68.655
Udgifter i alt						93.655

Forestilling 3 - Ny produktion

Budget 2014/2015

Løn mv. inkl. feriepenge						
Instruktør						130.000
Dramatiker						110.000
Regissør / instruktørassistent						60.000
Scenograf						100.000
Frisør/ sminkør						5.000
Byggetekniker						20.000
Diverse honorarer						30.000
Lønninger i alt						455.000
Produktions- og salgsomkostninger						
Scenografi						40.000
Kostumer						20.000
Regi						10.000
Diverse transport						15.000
Catering						15.000
Prøvelokale						5.000
Diverse						20.000

Andre produktionsomkostninger i alt						125.000
Udgifter i alt						580.000

Forestilling 4 - genopsætning DASD

Forestillingen er produceret i en tidligere sæson

						Budget 2014/2015
Vedligeholdelse og nye kostumer						15.000
Honorar til instruktør / koreograf / sangcoach / arrangør						20.000
Royalties						25.000
Udgifter i alt						60.000

Forestilling 5 - Opsang

Co-produktion med Baggårdteatret fra sæson 2007/2008

						Budget 2014/2015
Vedligeholdelse og nye kostumer						27.000
Honorarer						10.000
Udgifter i alt						37.000

Forestilling 6 - Ny produktion

						Budget 2014/2015
Løn mv. Inkl. Feriepenge						
Dramatiker						110.000
Instruktør						120.000
Scenograf						95.000
Regissør / instruktørassistent						40.000
Frisør/ sminkør						10.000
Rekvisitør						10.000
Byggetekniker						20.000
Diverse honorarer						20.000
Lønninger i alt						425.000
Produktions- og salgsomkostninger						
Scenografi						40.000
Kostumer						15.000
Regi						5.000
Transport						10.000
Catering						10.000
Diverse						20.000
Andre produktionsomkostninger i alt						100.000

Totale direkte produktionsomkostninger						525.000

Forestilling 7 - genopsætning Nordskoven

						Budget 2014/2015
Vedligeholdelse & nye kostumer						20.000
Diverse honorarer						20.000
Udgifter i alt						40.000

Forestilling 8 - genopsætning Arternes opindelse

						Budget 2014/2015
Vedligeholdelse & nye kostumer						20.000
Diverse honorarer						20.000
Udgifter i alt						40.000

Forestilling 9 - genopsætning Et andet sted

						Budget 2014/2015
Vedligeholdelse & nye kostumer						5.000
Royalties						15.000
Diverse honorarer						5.000
Udgifter i alt						25.000

Forestilling 10 - genopsætning Bo Bedre

						Budget 2014/2015
Vedligeholdelse & nye kostumer						20.000
Diverse honorarer						20.000
Udgifter i alt						40.000

Forestilling 11 - genopsætning Zoo

						Budget 2014/2015
Ekstern skuespiller,						0
Vedligeholdelse & nye kostumer						5.000
Royalties						0
Diverse honorarer						5.000
Udgifter i alt						10.000

Forestilling 12 - genopsætning Boys Don't Cry

Budget 2014/2015

Vedligeholdelse & nye kostumer						20.000
Diverse honorarer						15.000
Udgifter i alt						35.000

Mungo Lab

Diverse						50.000
Udgifter i alt						50.000

International versionering

						Budget 2014/2015
Oversættelse						25.000
Sprogcoach						40.000
Diverse						10.000
Bikubentilskud						-75.000
Udgifter i alt						0

Udviklingsprojekt - øvrige kommuner

						Budget 2014/2015
Lokaleleje						0
Lys/varme				0	0	20.000
Toiletforhold				0	0	0
Bar/billet				50	500	25.000
Rengøring				4	6000	24.000
Diverse						30.000
Udgifter i alt						99.000

TURNE

						Budget 2014/2015
Turne, BB+AO						
Udgifter						
Diæter			6	15	455	40.950
Hoteller			6	15	600	54.000
Persontransport			5	15	300	22.500
Leje af lastbil/personbiler						40.000
Bropenge/diesel						10.000
Forsikring						2.000
Tekniker			4	1	30.625	107.188
Royalty						0
Diverse						30.000
Udgifter i alt						306.638

Indtægter						
Herlev	BB	1	40.000	40.000		
Næstved	BB	1	40.000	40.000		
Esbjerg	BB	1	40.000	40.000		
Katapult	BB	2	30.000	60.000		
Teater V	BB	3		50.000		
Møllen	AO	1	25.000	25.000		
Kolding	BB/AO	6	12.000	72.000		
Gladsaxe Kosmodrom	Ops+?	3	25.000	200.000		
Oslo + Rogaland	AO	lønkompensation		80.000		
Gjethuset				150.000		
Matziusgården				150.000		
		18				Overskud
		Indtægter i alt		907.000		600.363

Kosmodrom (Gladsaxe)			
INDTÆGTER			
Gladsaxe Kommune			970.000
Billetindtægter			0
INDTÆGTER I ALT			970.000
UDGIFTER			
Projekter	stk.	a	
Forestilling	3	30.000	90.000
Diverse projekter og forestillinger			404.500
Kommunikation			
Markedsføring og PR			60.000
heraf kommunikationschef	40.000		
Koordination og projektledelse			
Administration			20.000
Projektledelse og afvikling			230.000
heraf Line	160.000		
heraf Anne Sophie	10.000		
heraf Martin Lyngbo	25.000		
heraf Jakob Holm	5.000		
heraf Bjarne Jørgensen	10.000		
Revision			20.000
UDGIFTER			824.500
Provision Mungo Park	15%		145.500
UDGIFTER I ALT			970.000

TeaterBattle			
Indtægter			
Gladsaxe Kommune			52.700
Allerød Kommune			39.600
Køge Kommune			52.700
Mungo Park			0
Regionen			37.500
Kulturministeriet			180.000
Fonde			40.000
Tilmeldingsgebyrer			4.500
			407.000
Udgifter			
Projektledelse og afvikling			100.000
heraf Line Hauger	60.000		
heraf Anne Sophie Fogedby	5.000		
heraf Jakob Holm	5.000		
heraf Niels Gerner	10.000		
heraf Martin Lyngbo	15.000		
heraf Bjarne Jørgensen	5.000		
Administration			15.000
PR og Markedsføring			23.000
Grafik			20.000
Faglige workshops			
Afvikling af workshops			10.000
Lokaleleje			0
Underviserhonorar	4	4.000	16.000
TeaterBattle			
Afvikling af teaterbattle			60.000
heraf Line Hauger	30.000		
Præmie			20.000
Lokaleleje			0
Juryhonorar	3	10.000	30.000
Forplejning af jury samt møder			8.000
Teknik			20.000
Barfolk og assistenter			10.000
Konferencier			19.000
Journalistassistent			3.000
Revision			10.000
Projektledelsesudgifter			33.000
Diverse			10.000
I alt			407.000

Bilag: 8.2. Noter til Mungo Park budget sæson 2014-15

Udvalg: Kultur- og Idrætsudvalget 2014-2017

Mødedato: 02. juni 2014 - Kl. 16:00

Adgang: Åben

Bilagsnr: 37397/14

Noter til budget for sæson 2014/2015

Budget for sæson 2014/2015 lægger op til en sæson med en smule forøget stationær spilleaktivitet, hvilket muliggøres pga. færre forventede orlovsperioder samt mindre turneaktivitet.

Bundlinjen viser et forventet resultat på kr. – 351 t., hvilket ud fra de nuværende forventninger til sæson 2013/2014 vil betyde en forventet egenkapital pr. 30/6 2015 på kr. 1.133.503.

Mungo Park er nået et godt stykke i bestræbelserne på at blive et samlende nordsjællandsk teater:

- Vi har med succes etableret os i Lyngby, hvor vi har spillet mange forestillinger med flotte belægningstal.
- Der er indledende aftaler om køb og afvikling af forestillinger i flere nabokommuner
- Der er indledt dialog på embedsmandsniveau mellem Allerød Kommune og Lyngby-Taarbæk og Gladsaxe.
- Allerød Kommune har bevilget penge og igangsat indledende projektering i forhold til udbygning af de fysiske rammer på Fritz Hansens Vej.

Endemålet er udvidelse af egnsteateraftalen, som vil betyde en forøgelse af teatrets driftstilskud og muligheder. For at kunne forfølge og understøtte disse processer, er det klogt at fastholde det høje aktivitetsniveau:

- Fortsat at spille mange forestillinger, så vi har en høj grad af tilgængelighed
- Fortsat at kunne spille forestillinger andre steder end i Allerød, så det er muligt at opdyrke et behov og vise vores produkt udfoldet i de områder, hvor vi forsøger at gøde mulighederne for samarbejde

For at realisere aktivitetsniveauet er det nødvendigt at opretholde de personalemæssige forudsætninger for dette. Det vil sige et ensemble på 7 skuespillere og en musiker, og på en teknisk afdeling med 4 faste medarbejdere. Dette personale rummer stor viden og rutine, som giver stor produktivitet og høj kvalitet i outputtet.

Det internationale fokus fastholdes, og pga. det generøse tilskud fra Bikubenfonden kan vi tillade os at have høje ambitioner uden at skulle allokere store budgetsummer.

INDTÆGTER

Billetindtægter: Vi planlægger at sætte prisen på årskortet en smule op til kr. 600 samtidig med lancering af nye fordele. Dette koblet med en lille stigning i antal afviklede forestillinger betyder, at vi forventer en samlet billetindtægt på kr. 4.086.000.

Turneindtægter: Her planlægger vi noget mindre aktivitet end i den tidligere sæson. Opsang kommer sandsynligvis ikke på turne, og øvrige forestillinger kommer heller ikke ud i landet i stort omfang. I stedet

forventer vi at øge omfanget af tilstedeværelse i de nære områder: Lyngby, Gladsaxe, Rudersdal og Frederiksværk.

Bar: Vi forventer en drift på niveau med seneste sæson.

Gladsaxe/Kosmodrom: Der er landet en ny aftale med Gladsaxe Kommune, som betyder, at der er sikret økonomi på niveau med de foregående år.

TeaterBattle: Økonomien er fra kommunernes side reduceret en anelse, ligesom vi ikke selv længere kan bidrage til finansieringen (hvad vi tidligere har gjort for penge, vi modtog i forbindelse med Lauritzen-Prisen). Det betyder, at det samlede projektbudget er en del lavere end de foregående 2 år.

UDGIFTER

Produktionsudgifter: Den reelle udgift er cirka på niveau med seneste sæson. Der er dog budgetteret en samlet assistent under lønudgifter, som vil dække en række dublinger i efteråret, og som normalt er budgetteret enkeltvis under forestillingernes produktionsudgifter.

Løn: I forhold til budget 13/14 repræsenterer lønposten en relativt stor stigning, ca. 750 t. højere – dog kun kr. 500 t. i forhold til forventede realiserede 13/14-tal. Stigningen skyldes en række faktorer:

- Der er ikke forventede orlovsperioder i nærheden af seneste sæsons omfang
- Der er udskiftninger i ensemblet, som betyder, at nogle af de mest beskedent lønnede skuespillere er erstattet af meget erfarne og derfor nu lønførende spillere
- Som nævnt er der på lønbudgettet en dubleringsassistent, som normalt er budgetteret i mindre portioner under produktionsudgifter.
- En stigende gebyr-byrde kræver opjustering

Gæstespil: Vi har reduceret budgetteringen til indkøb af danske gæstespil i forhold til seneste sæson.

Bilag: 9.1. KIU effektiviseringskatalog.pdf

Udvalg: Kultur- og Idrætsudvalget 2014-2017

Mødedato: 02. juni 2014 - Kl. 16:00

Adgang: Åben

Bilagsnr: 40317/14

Beløb i hele kr. i 2014 priser + = merudgifter, - = mindreudgifter

Effektiviseringskatalog er senest revideret den 14.5.14

Effektiviseringstiltag	Konsekvens	Udvalg	Afdeling/stab	2015	2016	2017	2018
Digitalisering - Biblioteket	Den øgede digitalisering indebærer at processer effektiviseres, fx udlån og afleveringer	KIU	Skole og Kultur	0	-70.000	-70.000	-70.000

Effektiviseringspotentiale i alt				0	-70.000	-70.000	-70.000
---	--	--	--	----------	----------------	----------------	----------------

Bilag: 10.1. Skitser

Udvalg: Kultur- og Idrætsudvalget 2014-2017

Mødedato: 02. juni 2014 - Kl. 16:00

Adgang: Åben

Bilagsnr: 39491/14

NY BIOGRAFFOYER TIL ALLERØD BIO.

DEN NYE BIOGRAFFOYER TIL ALLERØD BIO TÆNKES TRUKKET TILBAGE FRA FREDERIKSBORGVEJ, SÅLEDES AT DER OPSTÅR EN PLADSDANNELSE PÅ AREALET MELLEM VEJ OG FOYER.

DEN NYE FOYER UDFORMES SOM EN HOMOGEN BYGNINGSMASSE, DER MED SINE SKRÅ AFSKÆRINGER SMYGER SIG OM HJØRNET PÅ DEN EKSISTERENDE BIOGRAFBYGNING OG DANNER EN NY OG MERE EKSPRESSIV ARKITEKTUR, DER TAGER IMOD PUBLIKUM.

KNÆKKET PÅ BYGNINGENS LANGE FACADE, DER FØLGER LINIEN UDLAGT FOR FREMTIDIG STRUKTURGIVENDE BEPLANTNING, BRYDER FORNEMMELSEN AF FACADENS SAMLEDE LÆNGDE, OG SAMTIDIG HENVENDER BYGNINGEN SIG MOD BÅDE VEJEN OG DET GRØNNE AREAL MOD SKOVEN.

INDGANGSPARTIET PLACERES I DEN HØJESTE DEL AF DEN VINKLEDE FACADE, DER VENDER SIG MOD VEJEN, OG DANNER EN NATURLIG LINIE MOD RECEPTION/SKRANKE. SAMTIDIG FØLGER ØJET NATURLIGT RUMMETS TRAGTFORM MOD DET STORE VINDUESPARTI DER ÅBNER SIG MOD DET GRØNNE OMRÅDE I SYD.

SLUSEN IND TIL BIOGRAFSALEN VENDER SIG BAGUD FRA SKRANKEN EFTER BILLETKØB OG DANNER OVERGANG FRA DEN NYE DEL TIL DEN GAMLE VIA DEN EKSISTERENDE DØR IND TIL BIOGRAFSALEN.

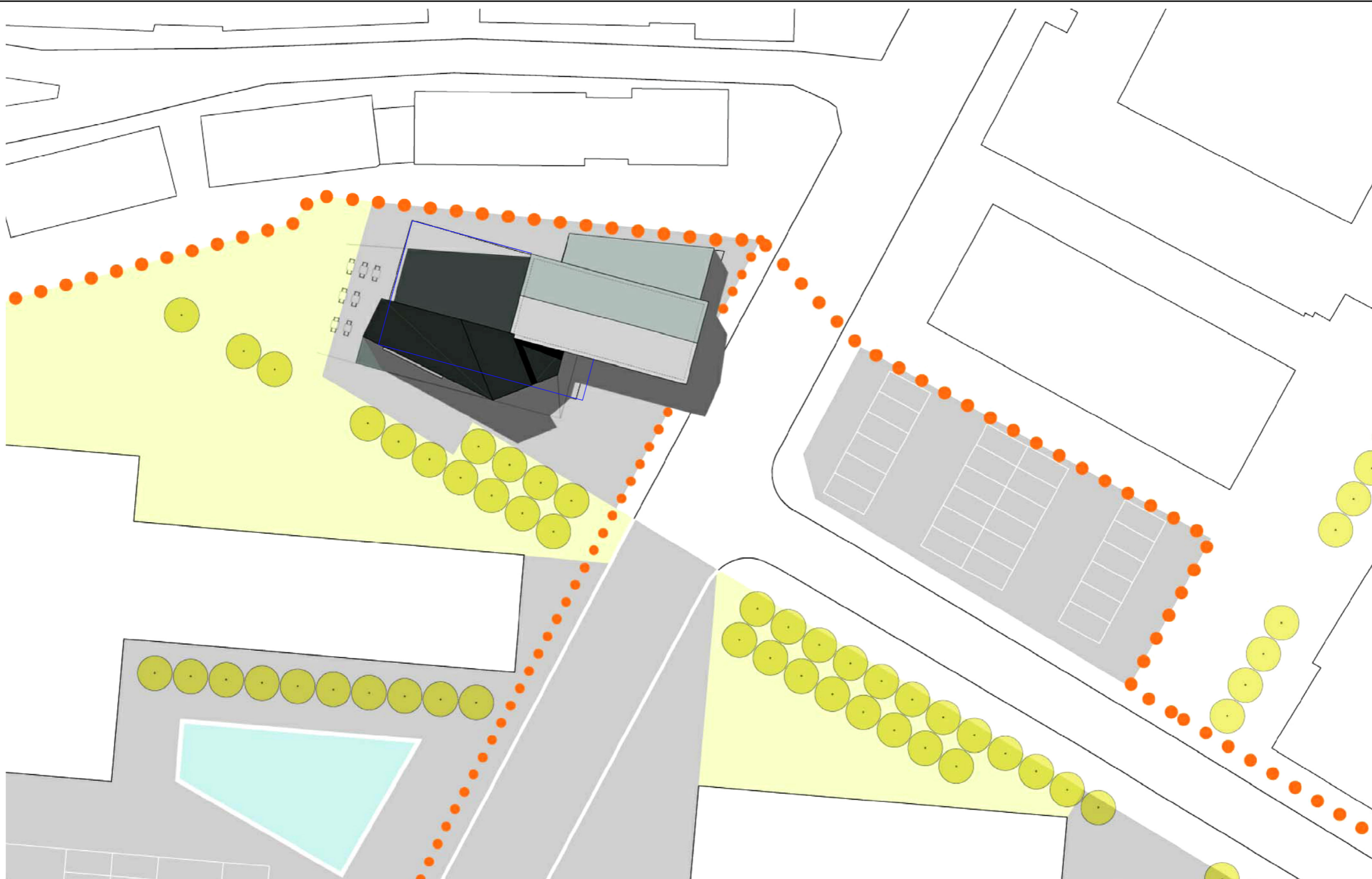
SERVICEDELENE DER HUSER TOILETTER OG PERSONALERUM PLACERES SOM EN FORLÆNGELSE AF DET EKSISTERENDE TEKNIKRUM PÅ BIOGRAFSALENS SYDGAVL I EN LAVERE BYGNINGSKROP. I OVERGANGEN MELLEM FOYERRUM OG SERVICERUM UDFØRES ET SPRING I TAGFLADERNE, DER MULIGGØR ET HØJTSIDDENDE VINDUESBÅND MED AFTENSOL FRA VEST I DEN HØJE DEL AF TILBYGNINGEN.

I KONTRAST TIL DEN EKSISTERENDE BIOGRAFBYGNING, TÆNKES FOYEREN OPFØRT MED MØRKE/SORTE FACADER I ZINK ELLER STÅL (EVT. CORTENSTÅL).

TEGNESTUEN ANDERS LOHSE APS.

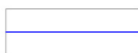


SITUATIONSPLAN MED PLACERING AF NY BIOGRAFFOYER

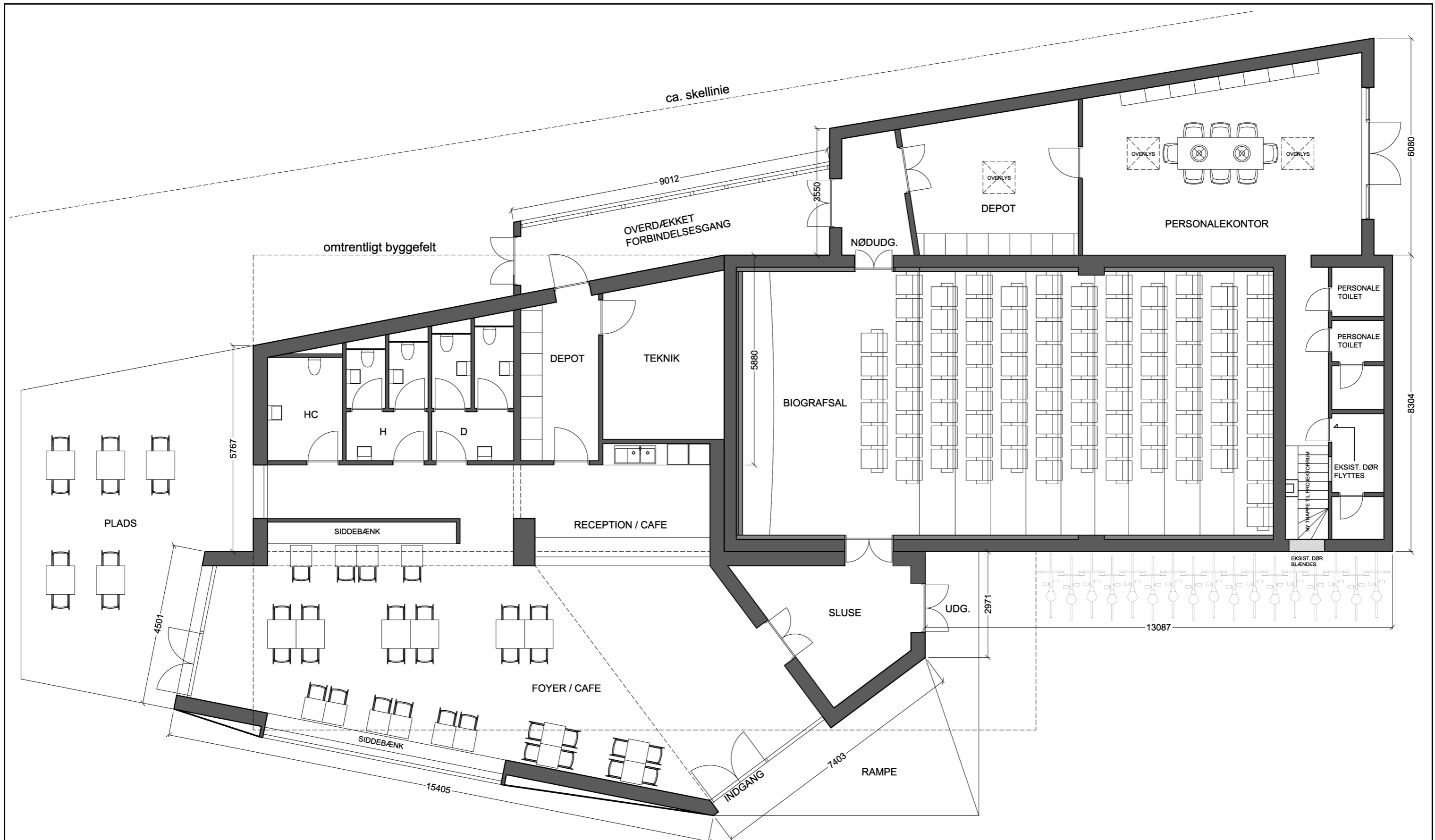


FREMTIDIG SITUATIONSPLAN 1:400

SIGNATUR - OMTRENTLIGT BYGGEFELT



SAG:	ALLERØD BIOGRAF	TEGN.NR.:	1302-00
VEDR.:	NY FOYERBYGNING	MÅL:	CA.:1:400
TEGNING:	SITUATIONSPLAN - CA. 1:400	DATO:	08.05.2013
TEGNESTUEN ANDERS LOHSE APS - STRANDVEJEN 279, 2920 CHARLOTTENLUND TLF.: 3990 1984 - MOBIL: 4011 5995 - ailohse@gmail.com - www.anderslohse.dk		REV.:	29.05.2013



PLAN 1:100



SAG:	ALLERØD BIOGRAF	TEGN.NR.:	1302-01
VEDR.:	NY FOYERBYGNING	MÅL:	1:100
TEGNING:	PLANTEGNING B	DATO:	08.05.2013
	TEGNESTUEN ANDERS LOHSE ApS - STRANDVEJEN 279, 2920 CHARLOTTENLUND TLF.: 3990 1984 - MOBIL: 4011 5995 - ailohse@gmail.com - www.anderslohse.dk	REV.:	29.05.2013



EKSTERIØRPERSPEKTIV - FRA FREDERIKSBORGVEJ



FUGLEPERSPEKTIV AF NY FOYER I SAMMENHÆNG MED EKSIST. BIOGRAFBYGNING



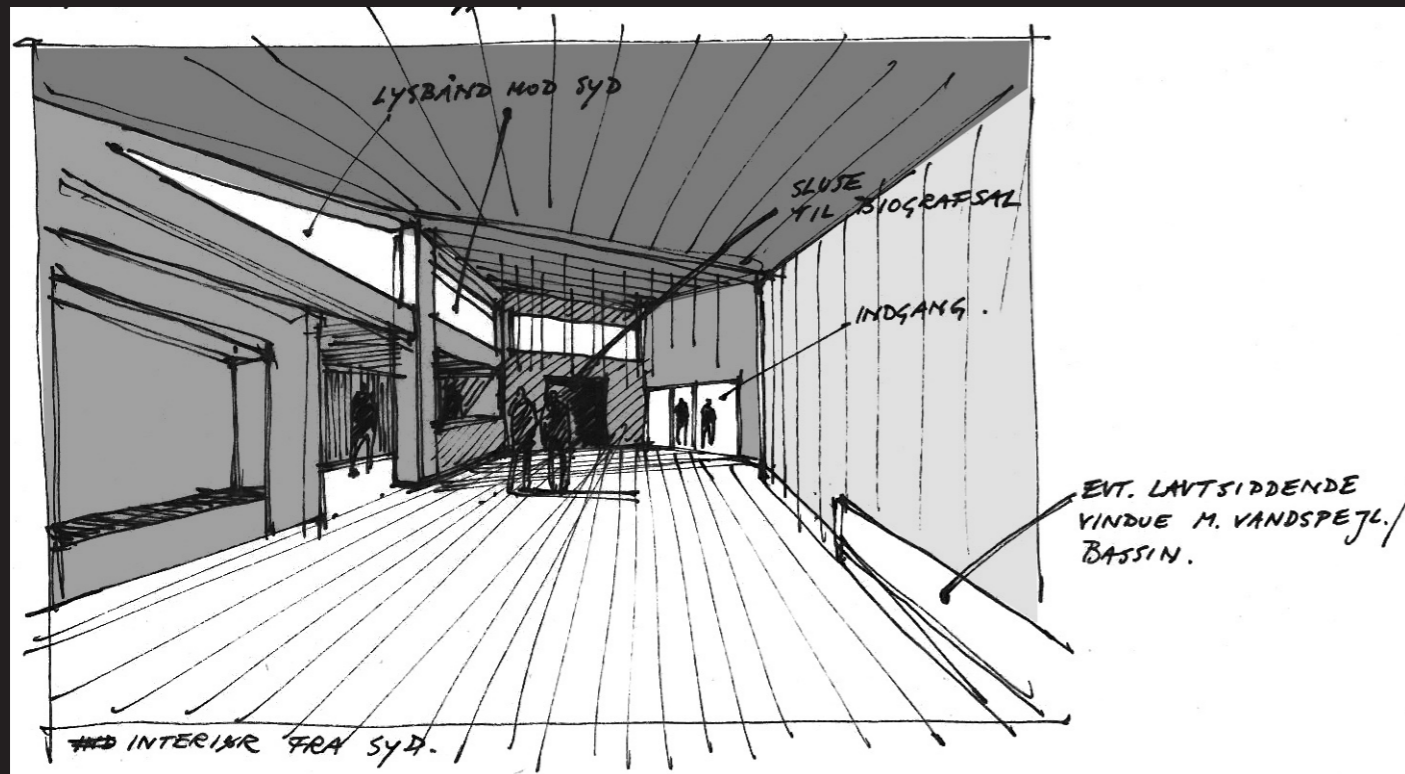
ØSTFACADE 1:100



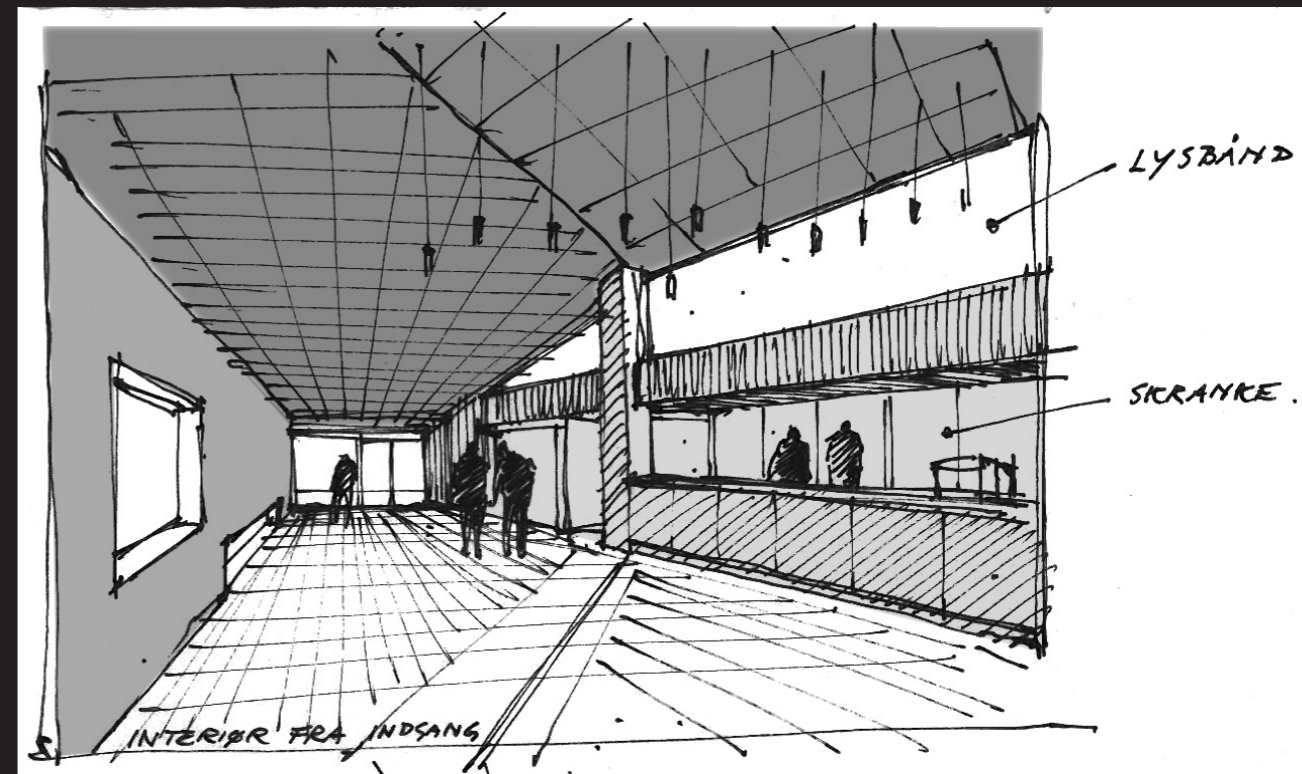
SYDFACADE 1:100



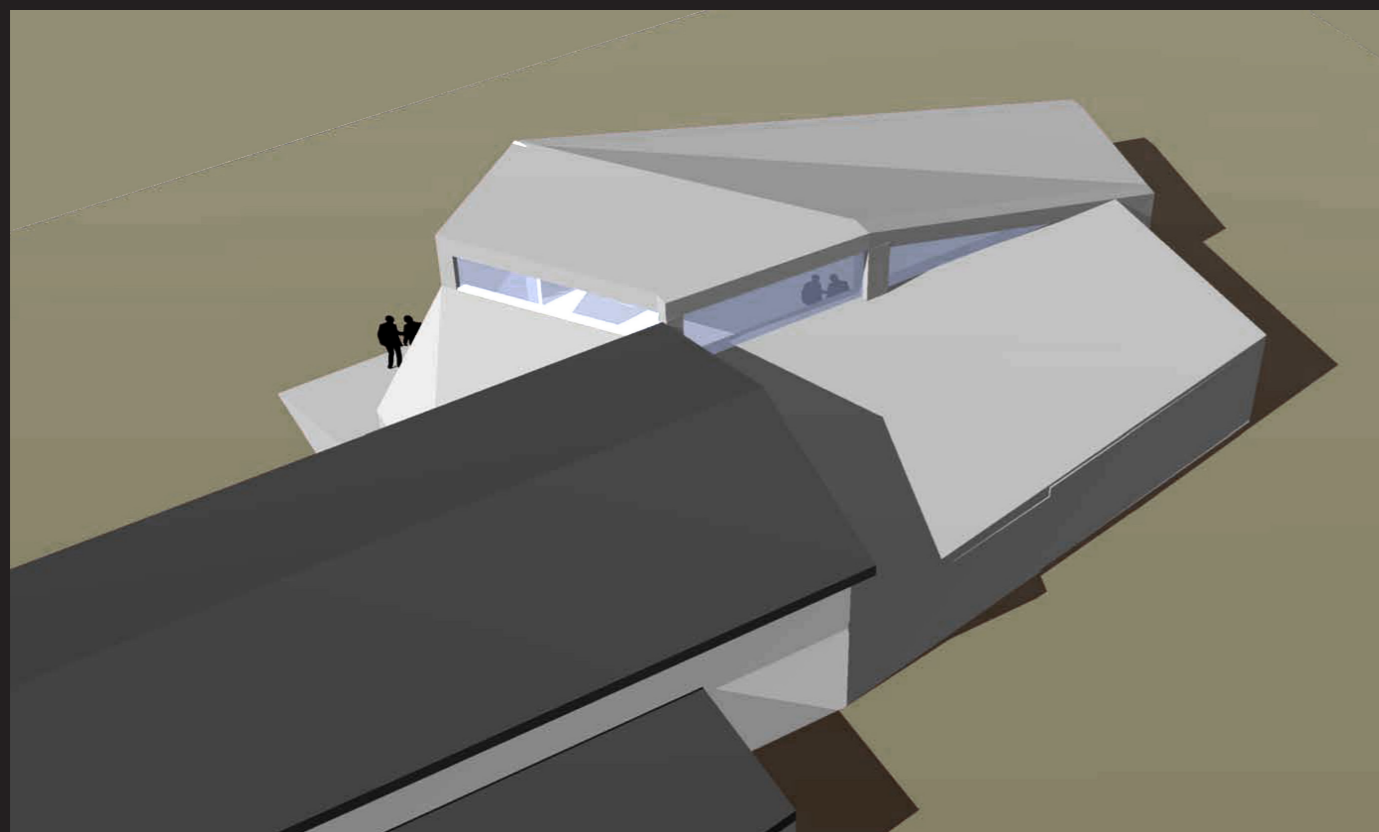
SAG:	ALLERØD BIOGRAF	TEGN.NR.:	1302-02
VEDR.:	NY FOYERBYGNING	MÅL:	1:100
TEGNING:	FACADER ØST OG SYD	DATO:	28.05.2013
TEGNESTUEN ANDERS LOHSE APS - STRANDVEJEN 279, 2920 CHARLOTTENLUND TLF.: 3990 1984 - MOBIL: 4011 5995 - ailohse@gmail.com - www.anderslohse.dk		REV.:	00.00.0000



RUMLIG SKITSE AF FOYERINTERIØR MOD INDGANGSPARTI



RUMLIG SKITSE AF FOYERINTERIØR FRA INDGANGSPARTI



FUGLEPERSPEKTIV, SKITSE FRA BAGSIDE MED HØJTSIDDEDE VINDUESBÅND

Bilag: 10.2. Overslag

Udvalg: Kultur- og Idrætsudvalget 2014-2017

Mødedato: 02. juni 2014 - Kl. 16:00

Adgang: Åben

Bilagsnr: 39492/14

REVIDERET ANSLÅET PRISOVERSLAG – OPFØRELSE AF NY FOYER TIL ALLERØD BIO

NYT BYGGERI, FORBINDELSESGANG:

TAG ca. 20 m²

VINDUER 9 STK, CA. 1MX2,1M.

FUNDERING -TERRÆNDÆK – GULV

UDG. DØR

NYT BYGGERI, FOYERBYGNING:

FUNDAMENTER – TERRÆNDÆK - YDERVÆGGE

GULVBELÆGNING

KOKOSMÅTTE – INDGANG CA. 7 M²

FACADEAREAL: CA. 200 M² (INKL. DØR/VINDUESÅBNINGER)

STORE VINDUESPARTIER - CA. 7 STK.

YDERDØRE – 3 STK

TOILETTER (TOILETRUM MED SANITET) – 5 STK.

TAG – 250 M²

GULVVARME – CA. 220 M²

INDERDØRE – CA. 11 STK.

INDV. MALING

EL-INSTALLATIONER

ANSLÅET TOTALSUM AF OVENSTÅENDE **KR. 4.375.000,- EXCL. MOMS**

Ovenstående er en indikation af, hvor byggeriet prismæssigt vil lande ud fra det foreliggende skitseprojekt.

Nedrivning af eksist. beboelsesejendom/villa ca. kr. 200.000,- er ikke medregnet i overslaget.

Ej heller er renovering af eksisterende biografbygning, belægnings-/ udenomsarealer, inventar og belysningsarmaturer til biograf foyer medregnet.

HERUDOVER PÅLØBER HONORAR TIL:

RÅDGIVNING:

INGENIØRHONORAR – 175.000,- - 200.000,- EXCL. MOMS. (CA. 3-4% AF BYGGESUM)

ARKITEKTHONORAR – TEGNESTUEN ANDERS LOHSE ApS – 325.000,- - 375.000,- EXCL. MOMS
(6-8% AF BYGGESUM).

Med venlig hilsen

Tegnestuen Anders Lohse ApS.

Bilag: 10.3. Brev til Allerød kommune om ny foyer til Allerød bio..pdf

Udvalg: Kultur- og Idrætsudvalget 2014-2017

Mødedato: 02. juni 2014 - Kl. 16:00

Adgang: Åben

Bilagsnr: 40889/14

Allerød kommune

Kultur- og idrætsudvalget

Att. John Jensen

Forslag om etablering af ny foyer til Allerød bio.

I forbindelse med den vedtagne lokalplan for Byens plads er der for afsnit B, som bl.a. omhandler Allerød Bibliotek og aktivitetshus, også afsat et byggeareal til en flytning og udbygning af Allerød Bios foyer. Bestyrelsen for Allerød Bios venner har tidligere fremsendt et skitseforslag til en sådan udbygning, og vi har med glæde konstateret, at den vedtagne byplan for området nu er justeret, således at byggefeltet er i overensstemmelse med det skitseforslag til nye foyer, som vi har fremsendt, og som er udarbejdet af Tegnestuen Anders Lohse ApS.

Da kulturudvalget behandlede Allerød bios forslag til ny foyer i august 2013, foreslog forvaltningen, at sagen blev sat i bero af hensyn til udmøntningen af et nyt EU direktiv om kommunal støtte til biografteater. Den sag er nu afklaret, og det står klart, at kommuner godt kan etablere og ombygge en biograf under forudsætning af, at den årlige driftsstøtte ikke overstiger 500.000 kr. Det har netop betydet, at Hørsholm kommune har afsat 7 mio.kr. til ombygning af Trommen med henblik på at indrette en biografteater samt yde et årligt støttebeløb til drift af biografteateret på knap 500.000 kr. Da biografteaterbygningen som bekendt er ejet af kommunen, er der således i forhold til EU reglerne ikke noget til hinder for, at kommunen kan anvende anlægsmidler til bygning af en ny foyer.

Allerød bios venner foreslår, at kommunen nu træffer principbeslutning om etablering af en ny foyer til Allerød bio, så arbejdet kan færdiggøres i samme tidsfase som færdiggørelse af det ombyggede bibliotek- og aktivitetshus, nedrivning af direktørboligen samt færdiggørelse af hele afsnit B op mod skoven i byplanen. Der er i den grad behov for udvidede og forbedrede toiletfaciliteter for Allerød bio. Der er kun 2 toiletter, hvis standard er under al kritik. Der er ikke et lovpligtigt handicaptolet, ligesom der heller ikke er et lovpligtigt personaletoilet. Ved en flytning af foyeren vil der også blive mulighed for mere humane adgangsforhold for operatørerne med et rimeligt trappeforløb, i stedet for den skibsagtige lodrette stallejder, som i dag er eneste adgang til operatørrummet.



Allerød, d. 12.5. 2014

For bygning af en ny foyer taler således både funktionelle som æstetiske argumenter. En nybygget foyer med udvidede cafefaciliteter vil danne en harmonisk facade og plads mod det nye bibliotek, hvis åbning vil vende mod Allerød bio. Samtidig må man gøre sig klart, at efter nedrivning af direktørvillaen vil baglokalerne til den nuværende biografbygning være fuldt synlige og i den grad være en "øjebæ" lige overfor biblioteket og den nye smukke forplads.

Vi har noteret os, at der ikke er planlagt cafefaciliteter i det ombyggede bibliotek/aktivitetshus. For øjeblikket drives Allerød bio som en ren frivillig biograf, og cafeen er derfor kun åben i biografens åbningstid. I en ny og større foyer vil der være mulighed for udvidet åbningstid, således at foyer/cafe med udendørs faciliteter også vil kunne betjene andre brugere både i forhold til forpladsen og for det grønne område op mod skoven. Udbygningen vil således kunne supplere og berige den samlede oplevelseskvalitet af afsnit B i byplanforslaget.

Allerød bio har for egen regning bekostet udarbejdelsen af det hermed genfremsendte arkitektforslag til ny foyer. Da det er kommunen, som ejer bygningen, står det naturligvis kommunen frit for selv at få udarbejdet et andet byggeprojekt og/ eller justere det allerede udarbejdede forslag. Biografen bistår gerne i en sådan proces.

For så vidt angår de efterfølgende udgifter til inventar mv. til en nybygget foyer vil Allerød bios venner dels søge fonde, dels ved hjælp af egne opsparede midler, gøre deres til at vi kan få en flot ny foyer – også på inventarsiden -, som en værdig indgang til kommende Carl Mørck filmpremierer og som et udtryk for et stærkt og rigt kulturliv i Allerød.

Med håb om en positiv behandling

Venlig hilsen

Peter Østergaard

Formand /Allerød Bios venner

Cc: Borgmester Jørgen Johansen, 1. viceborgmester Miki Dam Larsen

Bilag: Forslag til ny foyer til Allerød bio

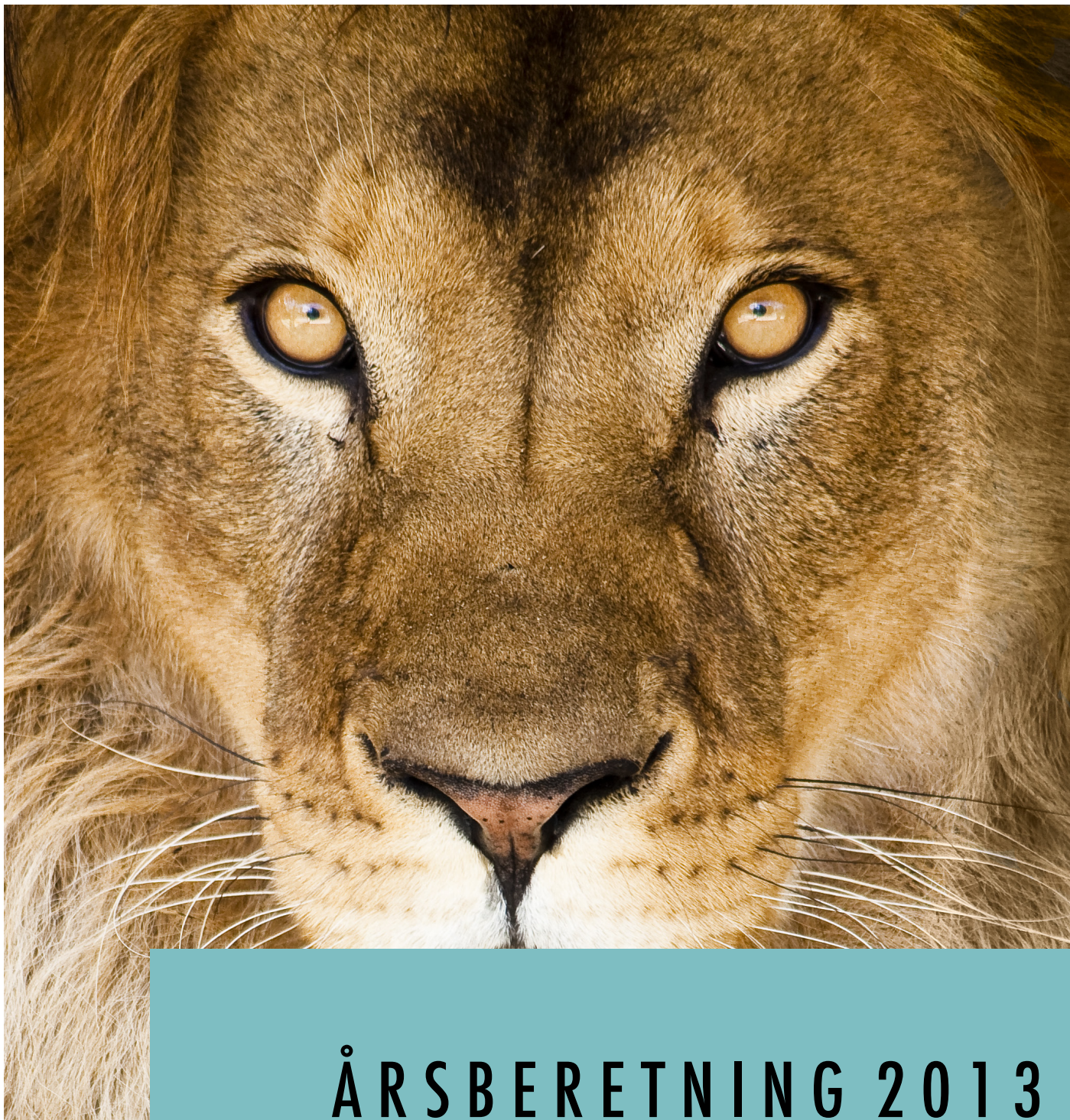
Bilag: 12.1. Årsberetning 2013

Udvalg: Kultur- og Idrætsudvalget 2014-2017

Mødedato: 02. juni 2014 - Kl. 16:00

Adgang: Åben

Bilagsnr: 40791/14



**ÅRSBERETNING 2013
ALLERØD BIBLIOTEKERNE**



INHOLDSFORTEGNELSE

Forord ved bibliotekschef Anette Aalund	s. 3
Kultur der giver nyt perspektiv	
- Velkommen til Narnia	s. 4
- Biblioteksklubben	s. 6
- Læsekredse	s. 6
- Liste over arrangementer	s. 7
Viden der skaber forandring	
- Lær mere om IT	s. 8
- Biblioteket som demokratisk rum	s. 9
- En af os	s. 10
- Samarbejde med gymnasiet	s. 11
Vi satser på børnefamilier	
- SmartParat	s. 12
- Sommerbog	s. 12
I dialog med borgerne	
- Det åbne bibliotek i Lyngø	s. 13
Fremtidens bibliotek	s. 14



FORORD

2013 var et begivenhedsrigt år på Allerød Bibliotek. Vi har haft mere end 50 arrangementer fra børneteater til æbledag, forfatterforedrag og it-kurser. Vi har fokus på vores nye tiltag Biblioteksklubben, der skal være med til at skabe større social og kulturel tilknytning for borgerne. Vi har arbejdet med en ny projektmetode "Model til effekt", der skal sikre sammenhæng mellem indsats, udførelse og den effekt, indsatsen har hos borgerne. Et af bibliotekets projekter kulminerede med bibliotekets forvandling til eventyrlandet Narnia, som du kan læse om på næste side.

Bibliotekets værdier er funderet på demokratiet og den enkeltes ret til viden og mulighed for dannelse. Vi lever i en moderne digitaliseret verden, hvor alt kan googles. Men er der behov for at komme et spadestik dybere, kan man indhente viden på biblioteket. Samtidig betyder vores digitaliserede virkelighed, at vi i endnu højere grad har behov for fysiske mødesteder, steder, hvor man kan mødes om fælles oplevelser. I Allerød Kommune er biblioteket den afgørende kulturinstitution for de lokale borgere. Vi har tilbud til alle, uanset om du er tre måneder, 3 år eller 103.

Allerød bibliotek er velbesøgt, og borgerne låner mange materialer. Det er vores mission at blive endnu mere synlige i borgernes bevidsthed. Vi skal værne om det gode liv og skabe rammerne for, at borgerne kan mødes i netværk, være nysgerrige, erobre viden og blive inspirerede af spændende kulturelle oplevelser.

Bibliotekschef Anette Aalund

KULTUR DER GIVER NYT PERSPEKTIV



Velkommen til Narnia

Fredag d. 17. januar 2014 havde man mulighed for at møde den pudsige faun hr. Tumnus og den hvide heks fra Narnias forunderlige univers. Det tilbud havde op imod 300 børn og deres forældre taget imod. Arrangementet var en bragende succes.

Allerøds kreative personale havde i samarbejde med billedskolen indrettet forhallen som et garderobeskab og velkomstzonen som et sneklædt landskab og Hr. Tumnus' hyggelige stue.

Rollespilsakademiet havde en sværbod og en kamparena, hvor man kunne afprøve sit sværd i kamp mod en frygtindgydende minotaurus. Havde man brug for en forfriskning serverede pigen Lucy the og småkager. De modige kunne også være heldige at få fyldte chokolade af den farlige hvide heks. Sidst men ikke mindst var der to narnia-quizzes med sponsorgaver fra Build-a-bear, Zoologisk Have og Forlaget Borgen.

Det var en dag, hvor man bogstaveligt talt kunne "træde ind i fortællingen", et tilbud som rigtig mange Allerød-borgere havde taget imod.

Narnia i tal

526 besøgende ml. 15-18.
Sammenlignet med en almindelig fredag i januar er det ca. 4 gange så mange som normalt.

286 børn fik de gratis Aslan-badges ved indgangen.



Sagt af besøgende på dagen

"Wauw!"

"Fantastisk!"

"Sikke en herlig overraskelse."

"Det er fantastisk, at I orker det her – det sætter vi pris på."

"Det er rigtig godt fundet på."

"Hvor er det gennemført."

"Gør noget mere af det her!"

Biblioteksklubben

Biblioteksklubben startede i 2012 og har i dag 500 medlemmer. Formålet med biblioteksklubben er at give borgerne særtilbud og information om bibliotekets arrangementer. Vi samarbejder med boghandlen, biografen og Allerød Kunstforening om vores særtilbud.

Medlemskabet giver borgerne en større grad af tilknytning til biblioteket og et socialt og lokalt netværk. De føler sig som noget særligt og begynder efterhånden at danne nye relationer med andre medlemmer. Det er en stor gevinst, kulturelt og socialt, at være medlem af biblioteksklubben. På et politisk plan er klubben med til at skabe lokal forankring i Allerød.



Læsekredse

Allerød Bibliotek har 17 læsekredse med mere end 170 aktive deltagere. Læsekredsene opstår ofte på brugernes initiativ. Samarbejdet med biblioteket er i de fleste tilfælde praktisk. Tre af læsekredsene er deciderede læseklubber med deltagelse af en bibliotekar. I læsekredsene læses der alt fra Haruki Murakami til Jane Austen.

Liste over arrangementer i 2013

Foredrag: Simona Abdallah om "Lykkens brud"
Foredrag: Carsten Berthelsen: Den må jeg læse
Kursus: Slægtsforskning for begyndere - forår og efterår
Kursus: Lær mere om IT - forår og efter
Tangosalon med Annie Nicolaisen
Søversjov med Spilotten
Klovnesjov
Anime-uge - forår og efterår
Pandekagedagen
Blive en bedre fotograf, med fotograf Michael Altschul
Rytmik: Tumlerier med Spillebillen
Foredrag: Kim Leine om "Profeterne i Evighedsfjorden"
Børnekoncert: Bamse - musik og sjov
Foredrag: Halvgamle mænd
Bogcafé - forår og efterår
Gamerdag
Foredrag: Drabschef Ole Dahl
Foredrag: Henrik Palle om den nordiske krimi
Foredrag: Jussi Adler-Olsen på Nordsjællands KonferenceCenter
Rig på rester v. Tina Scheftelovwitz
Foredrag: Roland Møller om "R" og livet efter fængslet
Udstilling: Ordsæl
Tur: Vandhullets sære skabninger med naturvejleder Bjørli Lehrmann
Foredrag: Joakim Garff om Regines gåde
Foredrag: Knud Foldschack om Knud den heldige
Foredrag: Charlotte Berg om bonusfamilien
Foredrag: Simi Jan om "Til te hos Taleban"
Spil Dansk Dag
Foredrag: Erling Jepsen
Skumringstimen
Foredrag: Carsten Berthelsen om Ølrejsen
Foredrag: Malene Schwartz om Alba
Foredrag: Bliv fortrolig med computer og internet
Kursus: SeniorSurf Dag
Små synger sammen
One Direction
Musik og fis for børn
Zoo besøger biblioteket
Teater: Frække Jensen og Lille Stille Frede
Svampetur med Bjørli
Æbledag
Halloween på Allerød Bibliotek
Halloween på Lynge Bibliotek
Alkalær - bogstavsjev for de yngste
Mandagsfilm, hver mandag
Strikkeklub, løbende
Fredagsfilm, en fredag pr måned
Biblobio, hver anden tirsdag
Babyonsdage, hver anden onsdag

Fakta om arrangementer

50 arrangementer i 2013. Hertil kommer løbende arrangementer som: Mandagsfilm, Biblo-bio, Strikkeklubber, Kurser i IT og Slægtsforskning samt Fredagsfilm for børn og unge.

VIDEN DER SKABER FORANDRING

Lær mere om IT

Lær mere om IT er dels et udbud af kurser i IT og et netværk, som man kan fortsætte i efter kurserne.

I foråret var der tre kurser og i efteråret to kurser. Lige nu er der ca. 40 på venteliste til nye kurser. Netværket kører hver 14. dag og tager udgangspunkt i borgernes behov. Samfundet kræver i dag, at alle skal være digitaliserede og fx i stand til at bruge NemID og logge ind på borger.dk.

Via kurserne og netværket sker der en kæmpe udvikling. De af borgerne, der tidligere var computer-analfabeter, begynder at bestille teaterbilletter og oprette facebook-profiler. De udforsker internettet via deres interesser og bliver derigennem trygge, så de senere også begynder at bruge NemID og netbank.

Kursist:

"Det hele bliver jo digitaliseret i dag, og da jeg ikke tør gå i gang med f.eks. at oprette en NemID derhjemme, er det da pragtfuldt, at jeg kan komme og lære det her, hvor de er så dygtige og søde til at hjælpe os, og hvor der ikke er nogen dumme spørgsmål."



Kursist:

"Jeg har slet ikke haft en computer derhjemme, for jeg ville hellere bruge tiden på noget andet. Nu er jeg blevet Facebook-ven med børnebørnene, og det er da både sjovt og hyggeligt og giver noget respekt hos dem."



Biblioteket som demokratisk rum

I november kunne man for første gang brevstemme på både Allerød og Lyngø bibliotek. Formålet med at tilbyde biblioteket som afstemningssted var at øge stemmeprocenten. At bruge biblioteket som afstemningssted er en oplagt mulighed, da biblioteket i sin natur er et åbent demokratisk rum.

Ordningen tilbyder desuden borgeren en høj grad af fleksibilitet. Borgeren har mulighed for at stemme i tiden op til selve valget i bibliotekets åbningstidspunkt. Det var en mulighed, som rigtig mange Allerød-borgere tog imod.

Biblioteket er et demokratisk rum i den forstand, at det giver mulighed for at folk kan udøve deres demokratiske rettigheder. På biblioteket kan borgerne sætte sig ind i hvad som helst. Viden om omverdenen udvider borgernes kompetencer for at deltage i demokratiet og den lokale debat.

Bibliotekets kompetencer kommer derfor rigtig fint i spil som afstemningssted.

Stem på biblioteket

419 borgere brevstemte på
Allerød Bibliotek i november
2013

IT-hjælp

På biblioteket kan du
få hjælp til borger.dk





EN AF OS

Væk med tavshed, tvivl og tabu om psykisk sygdom!



Vi bryder
fordomme om
psykisk sygdom –
kom og vær med!

En af os

Allerød Bibliotek deltog i den landsdækkende kampagne "En af os", hvis mål er at afstigmatisere det at være psykisk syg.

Rigtig mange mennesker er berørt af psykisk sygdom, enten fordi de selv er syge eller er pårørende til nogen med en psykisk sygdom. I og med at man sjældent kan se på en person, om han eller hun er psykisk syg, er det ikke noget, vi taler om. Det er stadig meget tabubelagt.

I "En af os"-kampagnen kører en mobil stue køres rundt i landet. I denne stue kan man komme og snakke frit om psykisk sygdom. Det bliver et slags frirum, hvor de normale tabuer om psykisk sygdom er opløst.

På Allerød Bibliotek benyttede 25-30 mennesker sig af dette frirum. For nogle var det første gang, de talte åbent om deres eller pårørendes psykiske sygdom.

Biblioteket er et oplagt sted for en sådan kampagne. Både fordi biblioteket rummer relevante materialer, som psykisk syge eller pårørende kan bruge til at blive klogere, og især fordi biblioteket i sig selv er et åbent rum, hvor folk kan mødes og blive klogere.

På Allerød Bibliotek ser vi grobund for flere af den slags samarbejder i fremtiden.

Samarbejde med gymnasiet

Allerød bibliotek samarbejder med Allerød Gymnasium, og i 2013 har det samarbejde for alvor taget fart.

I 2013 lavede vi en “book-talk” med litteraturtips til en classes danskopgave. Klassen besøgte biblioteket, og nogle af bibliotekets medarbejdere præsenterede relevante værker til inspiration. Bagefter tilbød medarbejderne vejledning af den enkelte elev.

Det blev så stor en succes, at vi i foråret 2014 har aftaler med samtlige 10 1.g-klasser om at komme ned på biblioteket og få vejledning til deres store opgaver.

Vi vil gerne være med til at gøre eleverne i Allerød Kommune til de bedste på landsplan. Kontakten til biblioteket kan hjælpe dem i mange andre situationer i livet. Samarbejdet med gymnasiet giver mening, fordi vi har det samme mål: at støtte en demokratisk, litterær og digital dannelsesproces. Samarbejdet mellem biblioteket og gymnasiet er også med til at skabe sammenhængskraft lokalt.

Den rigtige viden giver
dygtigere elever og
bedre karakterer.



VI SATSER PÅ BØRNEFAMILIER

SmartParat

SmartParat er en landsdækkende quiz for skolebørn i 6. klasse. Den arrangeres af Biblioteket og foregår i biografen. SmartParat er et forsøg på at få børn til at interessere sig for bøger og viden og har været en stor succes på Allerød Bibliotek. De fem deltagere fra hver klasse bliver positive rollemodeller for deres kammerater.

I SmartParat er det sejt at vide noget og være en god læser.

Allerøds børn læser

I 2013 udlånte
Allerød Biblioteker 41.840
lætlæsningsbøger.



SmartParat

I SmartParat er det
sejt at vide noget og
være en god læser.

Sommerbog

I 2013 havde sommerbogen på Allerød Bibliotek flere tilmeldte end nogensinde før. Der var mere end 100 tilmeldte børn. Læselysten hos skolebørnene stortrives!

Børnene læser og anmelder bøger i skolesommerferien. Når de har anmeldt fem bøger, får de lov til at vælge en boggave på biblioteket.

Allerød bibliotek samarbejder med skolerne for at få børn til at læse mere. Børnenes anmeldelser hænger vi op i en udstilling, så de kan inspirere andre børn til hvilke bøger, de skal læse.

I DIALOG MED BORGERNE

Det åbne bibliotek i Lyngø

Der er mange grunde til, at man kunne være forbeholden over for ideen om det åbne bibliotek. Det åbne bibliotek betyder kort sagt, at biblioteket er selvbetjent på udvalgte tidspunkter. Men kan man det?

Ja, det kan man. Borgerne i Lyngø har taget utroligt godt imod det åbne bibliotek. Vi har en stor skare af folk, som aktivt bakker op om biblioteket. De føler ejerskab over for biblioteket og værner om det. Den selvbetjente åbningstid giver borgerne mulighed for større grad af fleksibilitet. Nogle foretager sig de samme ting som normalt, og nogle mødes i læsekreds, strikkeklub og fugleklub i den selvbetjente åbningstid.

Samtidig med den selvbetjente, udvidede åbningstid er Lyngø begyndt at afholde arrangementer. Det har været en stor succes med mange besøgende. Lyngø bibliotek har i 2013 fokuseret på arrangementernes lokale forankring, vi har bl.a. haft tango-arrangement med en lokal underviser og et foredrag med Bjarne Schilling, som bor i Lyngø. Lyngø Bibliotek har desuden fokus på børnefamilierne - vi har bl.a. haft børneteater og Halloween. En del af vores arrangementer afholdes i samarbejde med erhversforeningen, hvilket er med til at styrke den lokale sammenhængskraft i Lyngø.

"Bordene og stolene står aldrig på samme måde mandag morgen."

Lyngø-borger:
"Det er dejligt, at man altid kan komme herind"



FREMTIDENS BIBLIOTEK

På Allerød bibliotek er vi bevidste om, at biblioteket som institution står over for nogle store udfordringer i fremtiden. Tidligere var samlingerne i fokus, i dag er det borgeren. Hele digitaliseringen af materialer stiller spørgsmål ved bibliotekets eksistens, og den kræver, at biblioteket understøtter, at alt bliver digitalt.

Samtidig giver digitaliseringen biblioteket fornyet relevans og nødvendighed. Digitaliseringen af vores samfund betyder, at vi kan komme til viden digitalt, men også at vi mister en del af vores sociale og lokale tilhørsforhold. Meget arbejde kan i dag gøres hjemmefra, indkøb kan ordnes på nettet, og facebook er det nye sociale mødested. Men mennesker har også brug for at mødes i den fysiske verden, og det kan de på biblioteket.

Netværk

I fremtiden ser vi, at Allerød Bibliotek i højere grad inviterer til at danne netværk. Vi har allerede nogle netværk, fx IT-netværk, læsekredse og strikkeklub, men vi kommer til at få endnu flere, og vil også fokusere på at udvikle de netværk, vi i forvejen har.

Biblioteket skal facilitere netværk ud fra folks interesser. Frivillige vil også blive en faktor og indgå i biblioteket som ressource, så vidensdeling på tværs kan komme i spil. Medborgeren bliver medskaber og forholder sig aktivt til sin omverden og får derigennem lokalt tilknytningsforhold.

Det kræver naturligvis noget af det fysiske rum, der skal kunne rumme mange forskellige borgeres behov. Der skal være områder med ro, områder hvor folk kan snakke sammen, områder til kulturelle arrangementer, og områder hvor børn kan udfolde sig med krop og bevægelse. Vi skal formentlig have længere åbningstid, så vi bedre kan møde folks behov for fleksibilitet i hverdagen.

Tidligere
var samlingerne
i fokus, i dag er
det borgeren.





Topscorer

Udlån af materialer
pr indbygger:
Allerød Biblioteker er
nr. 3 på landsplan

Vi sætter fokus på børnekulturnetværk, på læsning og på at indgå i dialog om folkeskolereformen.

Konkrete tiltag

Vores vision er, at biblioteket skal være med til at skabe rammerne om det gode liv i Allerød. Vores brugerundersøgelse fra 2012/13 viste, at 45 % af vores brugere er børnefamilier. Børnefamilierne lever et fortravlet liv, og biblioteket skal være et åndehul, hvor de kan komme og blive ladet op og inspireret. Vi sætter fokus på børnekulturnetværk, på læsning og på at indgå i dialog om folkeskolereformen. Vi skal oprette en VIP-klub for børn og deres forældre og facilitere et børnekulturelt netværk i Lyngby

Desuden skal vi i endnu højere grad fokusere på gymnasiet og gymnasieelevernes kompetenceudvikling. Vi er en aktiv medspiller i de unges lærings- og dannelsesproces. Vi skal fortsat fokusere på IT-læring for IT-svage, og ikke mindst skal vi formidle lysten til at læse og blive klogere på den verden, vi er en del af.

Allerød-borgernes bibliotek

I Allerød kommune har vi en meget veluddannet borgergruppe, som dyrker det kulturelle, sociale og vidensfremmende mødested. På landsplan ligger vi nr. 3, hvad angår udlån af materiale pr indbygger, og der kommer mange til vores arrangementer - både for børn og voksne. Biblioteket er en afgørende lokal kulturinstitution i Allerød, som giver borgerne mulighed for at blive inspirerede, for at udfolde sig, for at lære og blive overraskede af kulturelle arrangementer.

Hvorfor har vi et bibliotek? Det giver os mulighed for at forstå og udforske livet. Det giver os mulighed for at mødes. Biblioteket udspringer af folks behov for at lære, deres lyst til at læse og diskutere viden. Vi skaber lokalt tilhørsforhold for Allerød-borgerne gennem sociale netværk og arrangementer. Biblioteket skaber sammenhængskraft i et atomiseret samfund, hvor den enkelte er sig selv nærmest.

I årsberetningen 2014 kan du bl.a. læse om
Allerød Biblioteks nye hus, Bamse-Allan og
det rullende ordapotek.

På gensyn!

